

vinchin

云 祺 科 技

云祺容灾备份系统

安装指导手册

产品版本 V6.0.3



成都云祺科技有限公司

Chengdu Vinchin Technology Co.,Ltd.

关于云祺

成都云祺科技有限公司（以下简称云祺科技）是国内专业的数据中心容灾备份解决方案提供商，也是国内首家专业的虚拟化备份解决方案提供商，致力于为全球用户提供高效的云环境及传统环境下的数据备份、恢复、容灾等整体解决方案。云祺科技总部与研发基地位于成都国家西部信息安全产业园，公司为国家高新技术企业、瞪羚企业、专精特新企业，具备工信部 ITSS 云服务能力三级认证。

云祺容灾备份系统是由云祺科技完全独立自主研发的云环境和传统环境下的数据保护产品，操作简单，安全可靠，满足多种场景下的备份需求。为用户提供在私有云、公有云、混合云环境下的虚拟机、操作系统、数据库、文件定时备份与恢复、提供文件系统、卷、数据库等数据与应用的实时复制功能，异地副本等功能。

版权所有

版权所有©2015—2024成都云祺科技有限公司，保留所有权利。

未经本公司许可，任何单位和个人不得以任何理由、任何形式复制、传播本档的部分或全部内容，如有违反，本公司保留追究其法律责任的权利。

使用声明

本档仅提供阶段性信息，由于产品版本升级或其它原因，所含内容根据产品的实际情况随时更新，恕不另行通知。如因档使用不当造成的直接或间接损失，本公司不承担任何责任。

前言

文档说明

感谢您选用云祺容灾备份系统产品，本文档主要介绍云祺容灾备份系统产品安装部署指导，在您安装部署使用云祺容灾备份系统产品前，请仔细阅读本文档。

适用对象

本文档建议适用于以下对象：

- 售前工程师
- 技术工程师
- 实施工程师

适用产品

本手册适合云祺容灾备份系统下列版本安装部署

产品名称	版本
云祺容灾备份系统	V4.0
云祺容灾备份系统	V5.0
云祺容灾备份系统	V6.0

符号说明

在本文中可能出现下列标志，它们所代表的含义如下。

图形	文字	使用原则
 危险	危险	若用户忽略危险标志，可能会因误操作发生危害人身安全、环境安全等严重后果。
 警告	警告	该标志后的注释需给予格外的关注，不当的操作可能会导致数据丢失，无法找回。
 注意	注意	提醒操作中应注意的事项，不当的操作可能会导致设置无法生效、任务出现错误。
 说明	说明	对操作内容的描述进行必要的补充和说明。

目录

1. 安装部署说明	1
2. 安装配置要求	2
2.1. 处理器配置要求	2
2.2. 最低配置	3
2.2.1. 服务器最低配置.....	3
2.2.2. 虚拟机最低配置.....	3
2.3. 推荐配置	5
2.3.1. 服务器推荐配置.....	5
2.3.2. 虚拟机推荐配置.....	5
3. 部署到物理服务器	6
3.1. 安装介质准备	6
3.1.1. 制作 U 盘引导	6
3.1.2. 制作光盘引导	7
3.2. 安装备份系统主节点 Server	9
3.2.1. 安装引导	9
3.2.2. 安装配置	10
3.2.3. 登录界面	15
3.2.4. 系统授权	15
3.3. 安装备份系统子节点 Node(可选)	16
4. 部署到虚拟化平台	18
4.1. 部署到其他虚拟化.....	18
4.2. 创建 VMware 虚拟机	20
4.3. 安装备份系统主节点 Server	25
4.3.1. 安装引导	25
4.3.2. 安装配置	25
4.3.3. 登录界面	29
4.3.4. 系统授权	30
4.4. 安装备份系统子节点 Node(可选)	31
5. RPM 包安装（可选）	33
5.1. 操作系统安装	33
5.2. 备份系统安装	35
5.3. 登录界面.....	37
5.4. 系统授权.....	38

1. 安装部署说明

云祺容灾备份系统可以安装部署到物理服务器,也可以安装部署到虚拟化平台的虚拟机中。云祺容灾备份系统软件与操作系统集成在一个Rocky Linux 9的ISO镜像文件中,不需要单独安装操作系统后再安装云祺容灾备份系统,直接安装云祺科技提供的ISO镜像包即可。

云祺容灾备份系统可以选择使用U盘安装或者光盘安装,本文档教程使用Ventoy工具制作U盘引导, UltraISO刻录工具制作光盘引导镜像。

如您在安装过程中遇到问题,请联系成都云祺科技有限公司技术服务中心进行协助处理,联系电话: 400-9955-698!

2. 安装配置要求

2.1. 处理器配置要求

Rocky Linux 9.2要求处理器支持x86-64-v2，若处理器不支持x86-64-v2，则无法安装备份系统，检查处理器是否支持x86-64-v2方法如下：

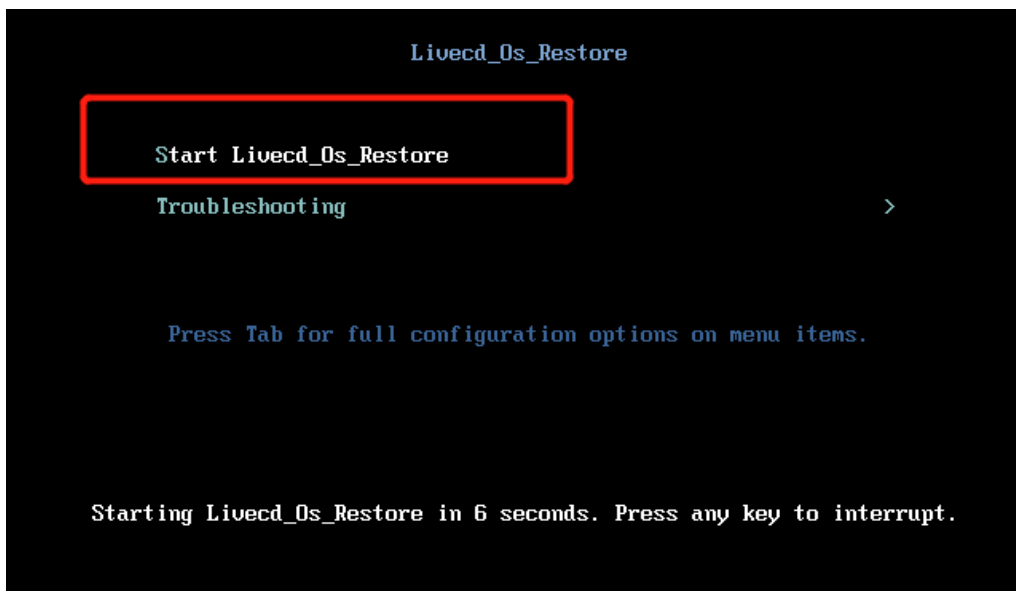
使用云祺提供的LiveCD 镜像引导，LiveCD镜像大小为300M左右，在物理机环境使用时，可刻录进光盘或U盘使用。

⚠ 注意

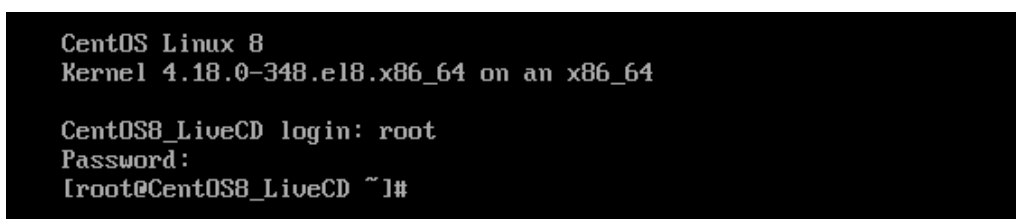
LiveCD 引导镜像请联系云祺技术人员进行获取。

LiveCD登录：用户名：root 密码：Backup@3R

1. 设置启动方式为BIOS引导，然后插入引导U盘或光盘。
2. 重启主机，引导进入LiveCD，选择第一项，回车。



3. 登录到LiveCD，用户名：root ，密码：Backup@3R



输入命令：

```
/lib64/ld-linux-x86-64.so.2 --help | grep x86-64
```

```
CentOS Linux 8
Kernel 4.18.0-348.el8.x86_64 on an x86_64

CentOS8_LiveCD login: root
Password:
[root@CentOS8_LiveCD ~]# /lib64/ld-linux-x86-64.so.2 --help | grep x86-64
Usage: /lib64/ld-linux-x86-64.so.2 [OPTION]... EXECUTABLE-FILE [ARGS-FOR-PROGRAM...]
This program interpreter self-identifies as: /lib64/ld-linux-x86-64.so.2
x86-64-v4
x86-64-v3 (supported, searched)
x86-64-v2 (supported, searched)
[root@CentOS8_LiveCD ~]#
```

可看到该处理器支持x86-64-v2，即可安装备份系统。

2.2. 最低配置

2.2.1. 服务器最低配置

服务器最低配置要求如下表：

表2-1 服务器最低配置要求

部署方式	硬件参数	推荐配置
物理服务器 (单台)	CPU	1 颗 4 核心
	内存	8GB
	硬盘 (系统盘)	480GB
	硬盘 (数据盘)	根据环境配置
	阵列卡	无要求
	网络	千兆网络

2.2.2. 虚拟机最低配置

虚拟机最低配置要求如下表：

表2-2 虚拟机最低配置要求

部署方式	硬件参数	推荐配置
虚拟机	CPU	4 颗 vCPU

(单台)	内存	8GB
	硬盘 (系统盘)	50GB
	硬盘 (数据盘)	根据环境配置
	网络	千兆网络

2.3. 推荐配置

2.3.1. 服务器推荐配置

表2-3 服务器推荐配置

部署方式	硬件参数	中小型环境	中型/中大型环境	大型环境
物理服务器	CPU	1 颗 8 核心	2 颗 8 核心	2 颗 10 核心及以上
	内存	16GB-32GB	32GB-64GB	64GB 及以上
	硬盘（系统盘）	480GB	480GB SSD（2 块组 RAID1）	
	硬盘（数据盘）	7.2K HDD(企业级, 3 块起组 RAID5), 根据实际环境配置		
	阵列卡	无要求	2G Cache	2G Cache
	网络	千兆网络	千兆及万兆网络	
	部署架构	单节点	单节点	多节点
适用环境		中小环境	中型及中大型环境	大型环境
		≤40TB	≥40TB, ≤100TB	≥100TB

⚠ 注意

系统盘与数据盘分开，已经安装为系统盘的磁盘不能再作为备份存储数据盘使用。

2.3.2. 虚拟机推荐配置

表2-4 虚拟机推荐配置

部署方式	硬件参数	推荐配置
虚拟机 (单台)	CPU	8 颗 vCPU
	内存	16GB
	硬盘（系统盘）	200GB
	硬盘（数据盘）	根据环境配置
	网络	千兆网络

3. 开机从U盘启动选择ISO镜像安装



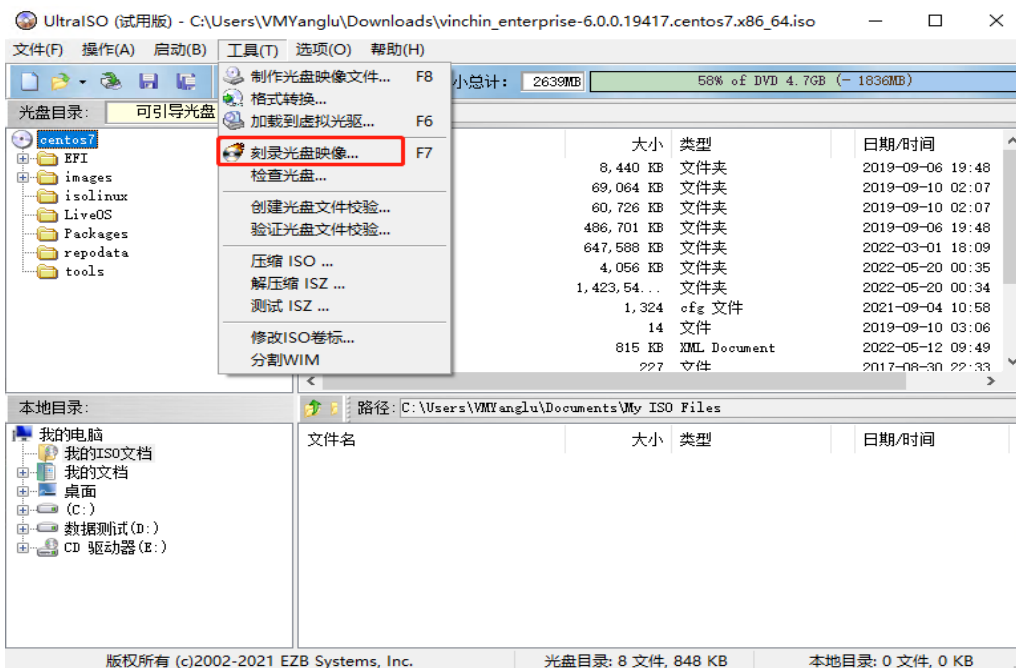
⚠ 注意

部分服务器对 U 盘兼容性识别不好，如果 U 盘安装异常或者失败请使用光盘安装。

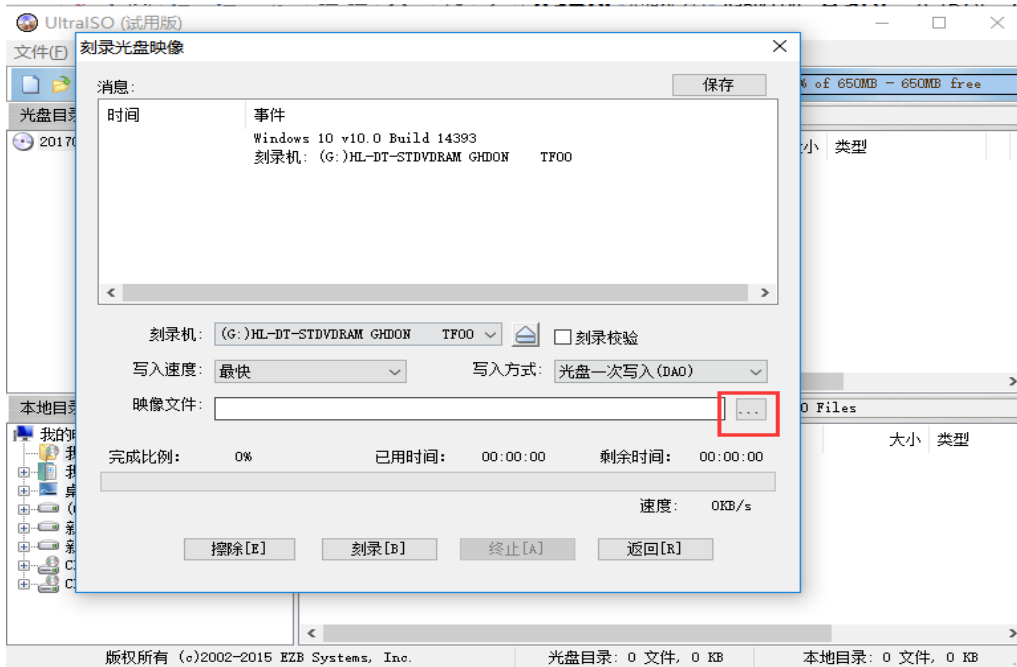
3.1.2. 制作光盘引导

软件下载地址：<https://cn.ultraiso.net/>

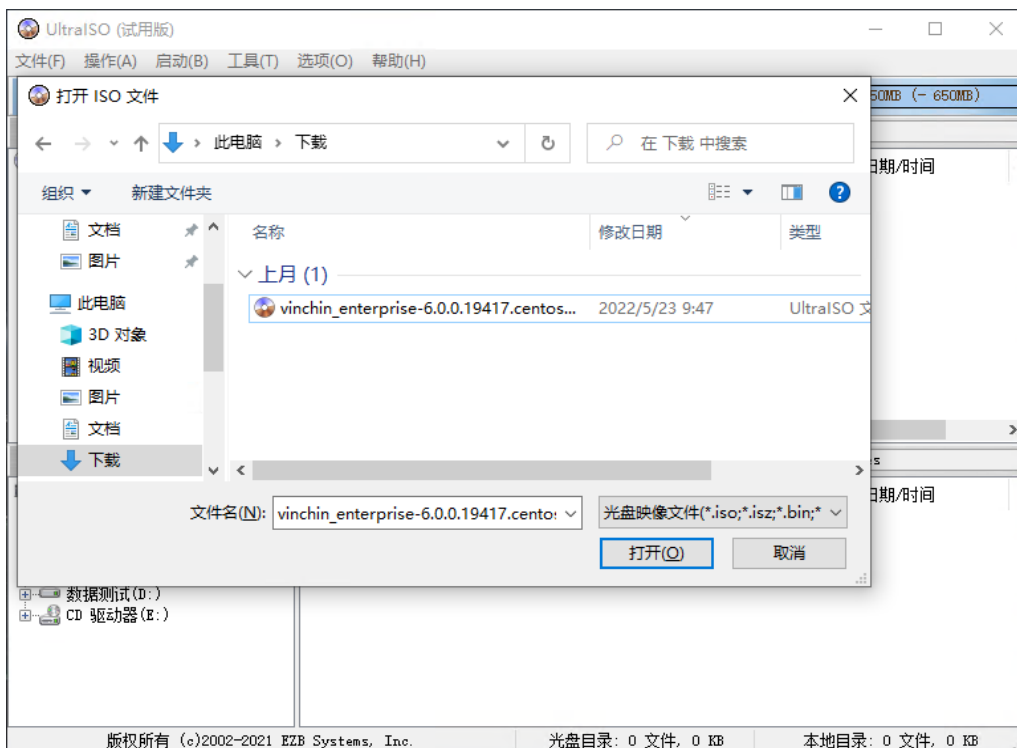
1. 将空白光盘插入电脑光驱中，打开刻录软件UltraISO，点击→工具→刻录光盘映像



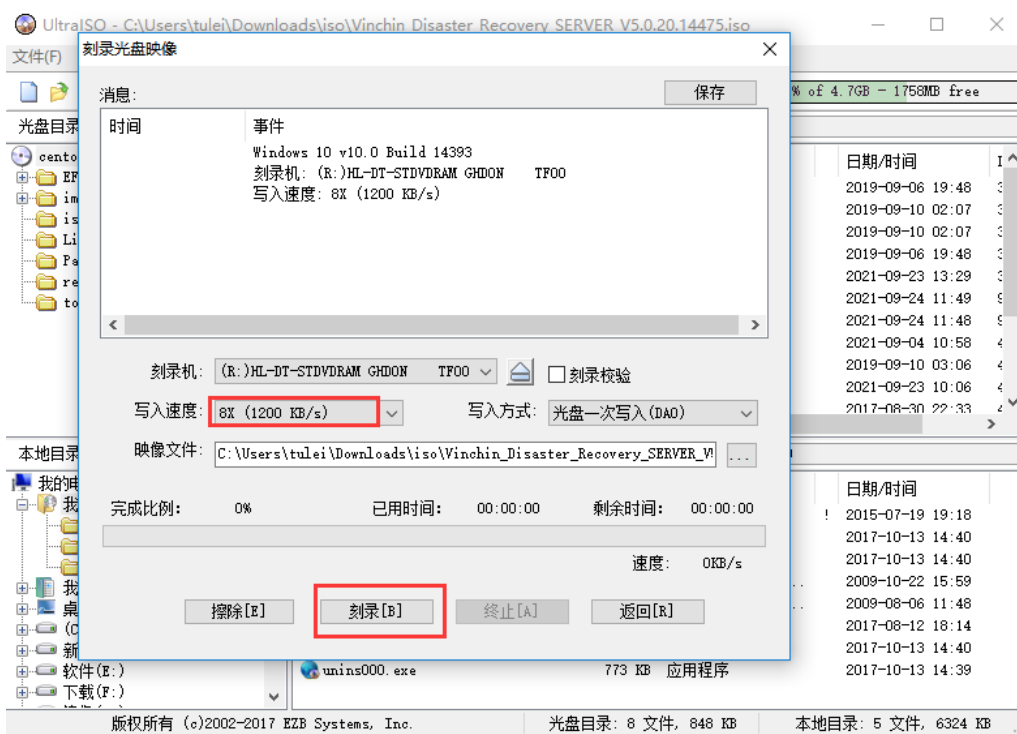
2. 打开云祺容灾备份系统server端ISO镜像文件



选择ISO镜像文件



3. 选择最低的写入速度，进行刻录



3.2. 安装备份系统主节点 Server

在安装云祺容灾备份系统前，建议设置服务器引导模式为UEFI，将U盘或者光盘引导设置为第一启动项。

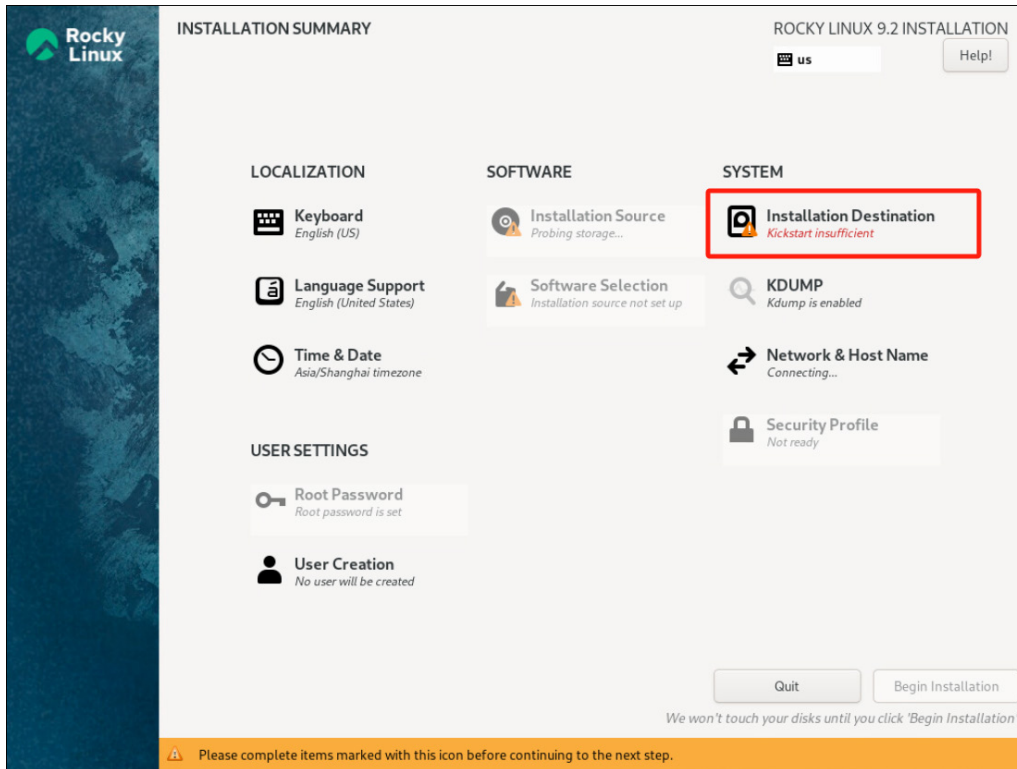
3.2.1. 安装引导

选择Install Rocky Linux 9.2回车

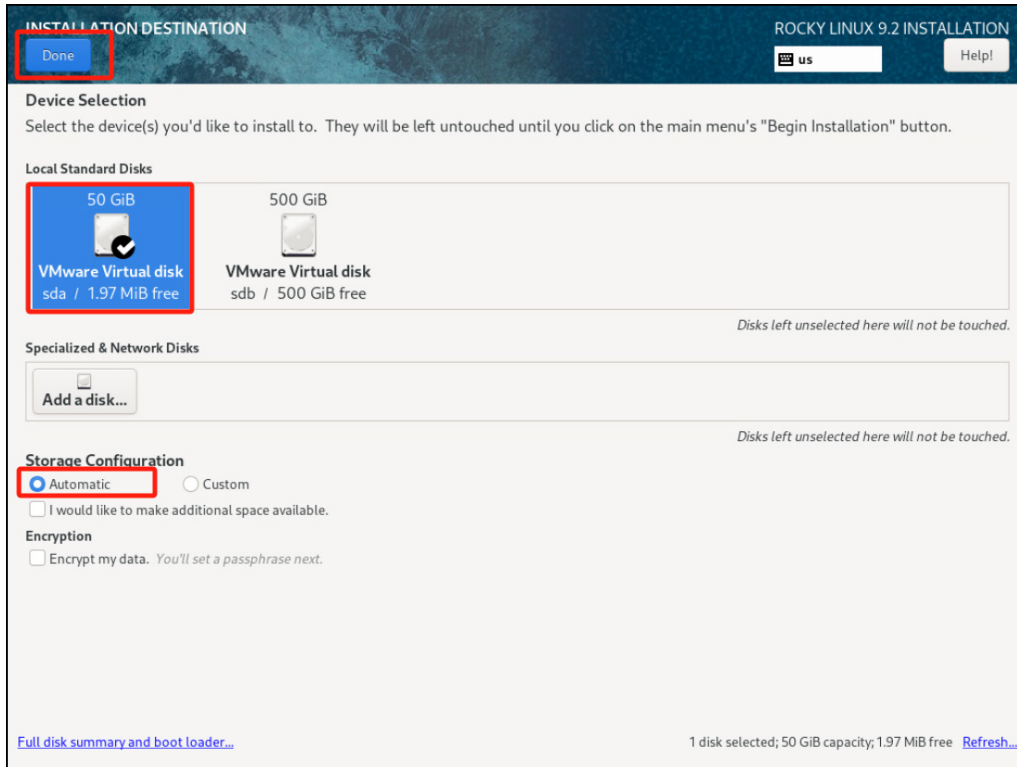


3.2.2. 安装配置

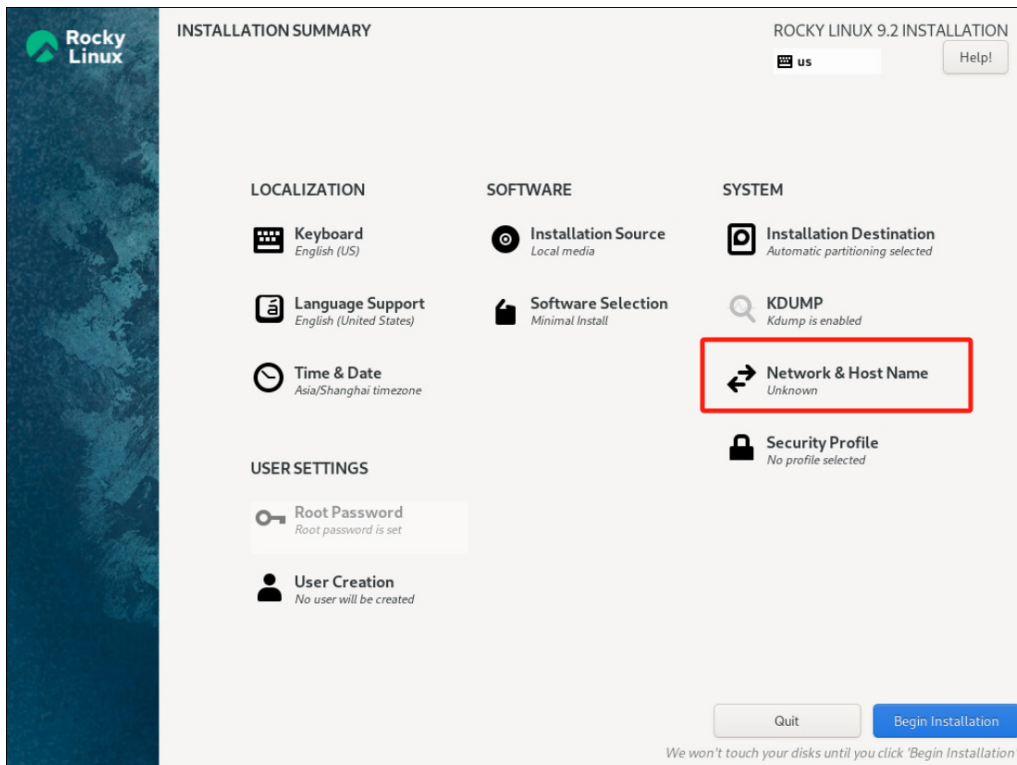
1. 选择安装系统盘

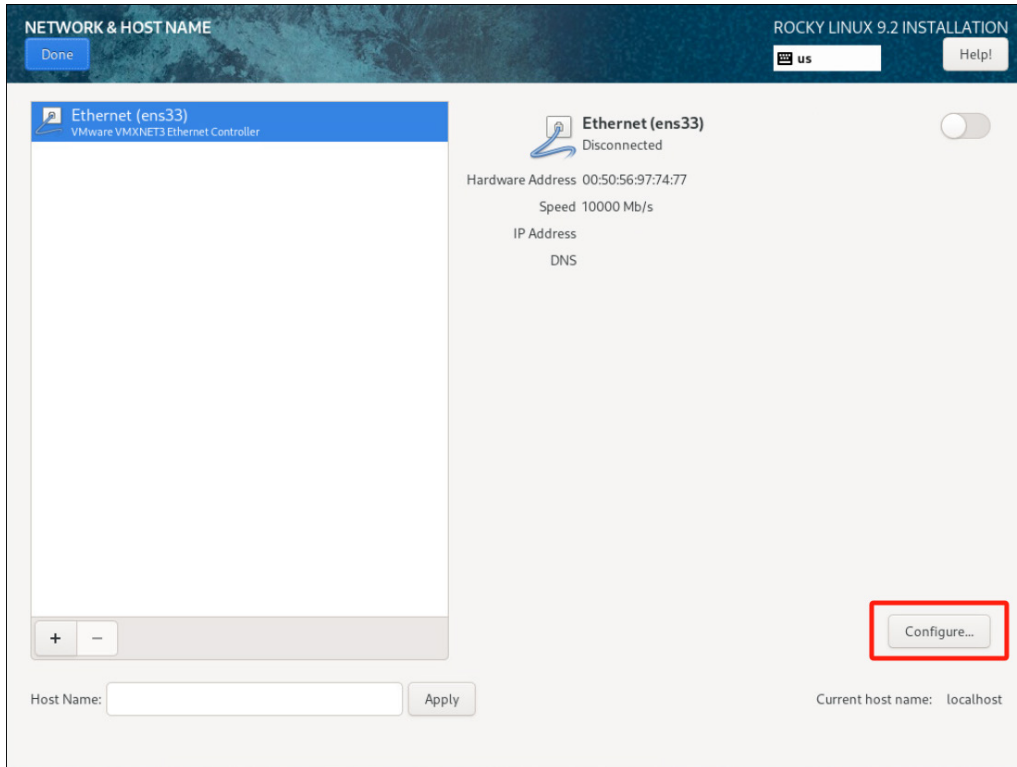


选择一个硬盘作为安装系统盘（若是有多块硬盘只能选择一个盘安装系统，其他硬盘可作为备份系统的备份存储数据盘，系统盘不可作为数据盘）

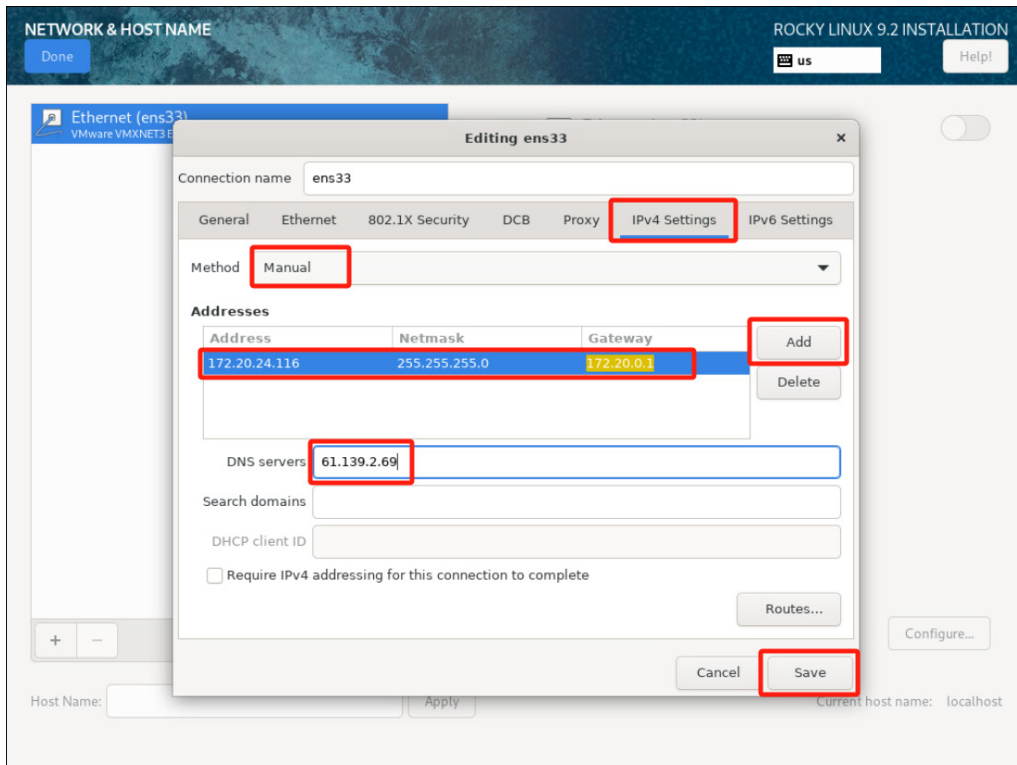


2. 网络配置

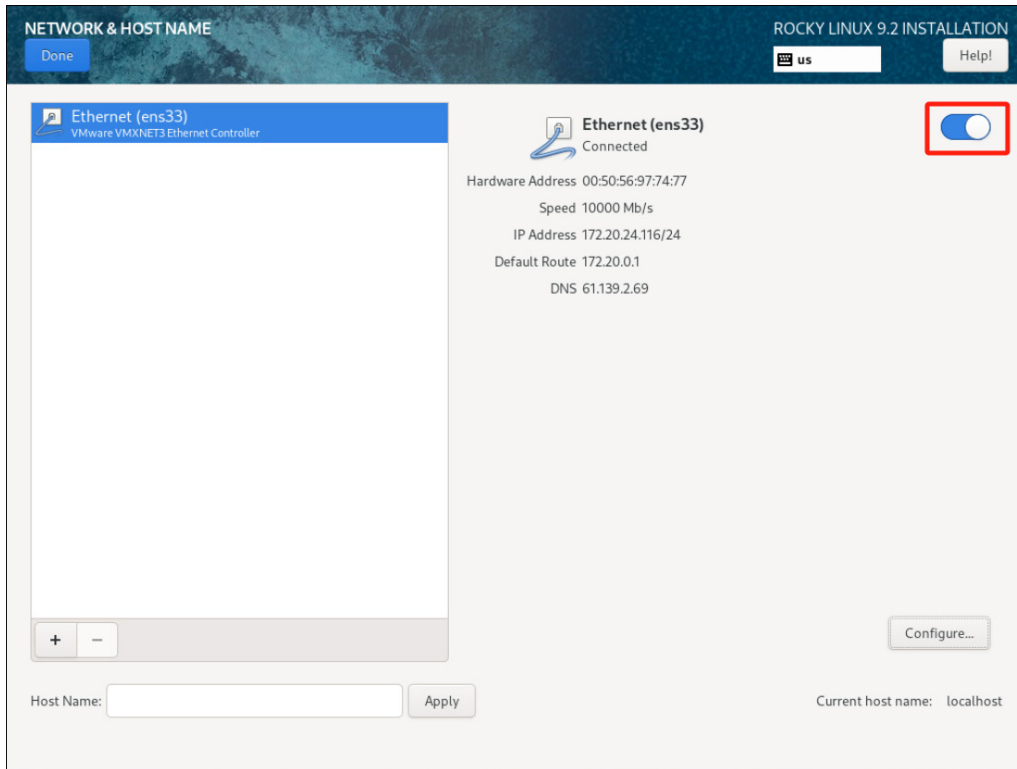




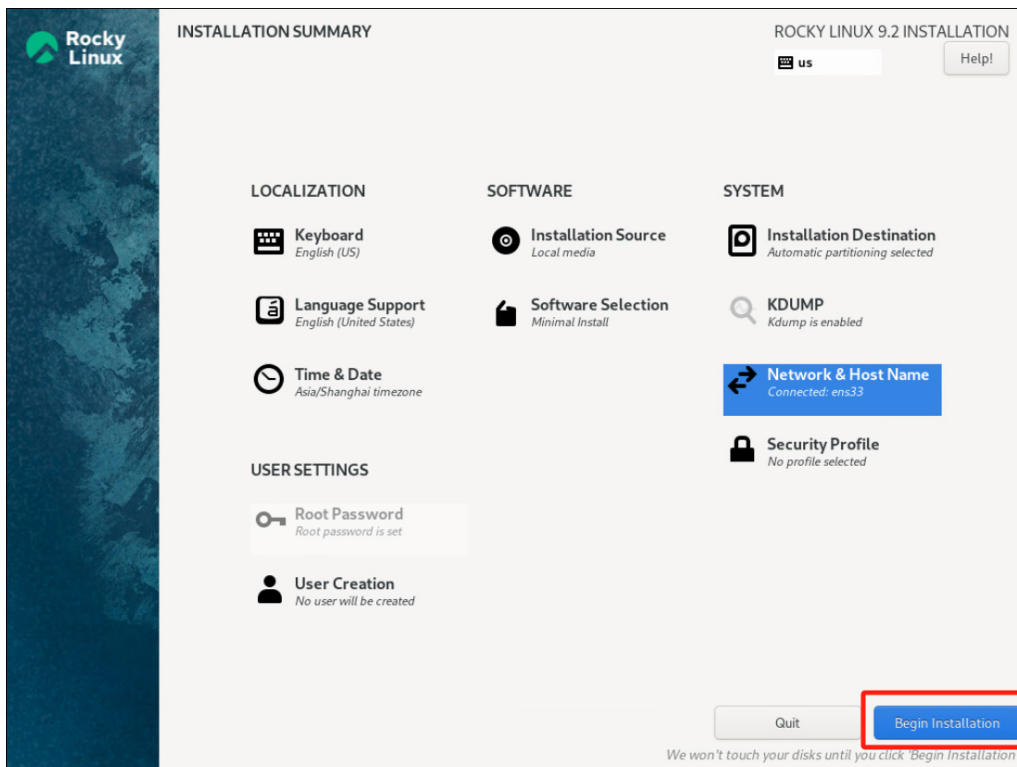
网络配置完成，点击【Save】保存配置



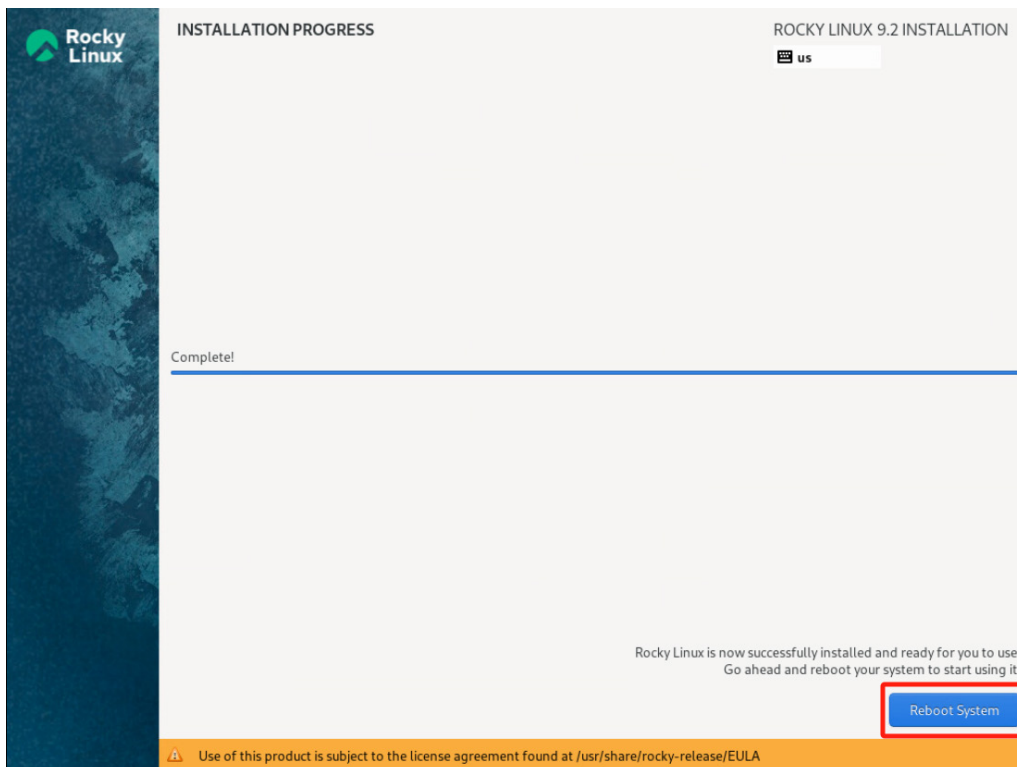
开启网卡连接，可以看到配置的网卡信息，点击【Done】返回首页



3. 其他项默认配置，点击【Begin installation】开始安装



4. 安装完成，拔出U盘或光盘，点击【Reboot System】重启



3.2.3. 登录界面

重启完成后，登录备份系统web管理页面。

在浏览器中输入备份系统的IP地址访问 (<https://IP>)，登录系统默认用户名: **admin** 密码: **Admin@3R**

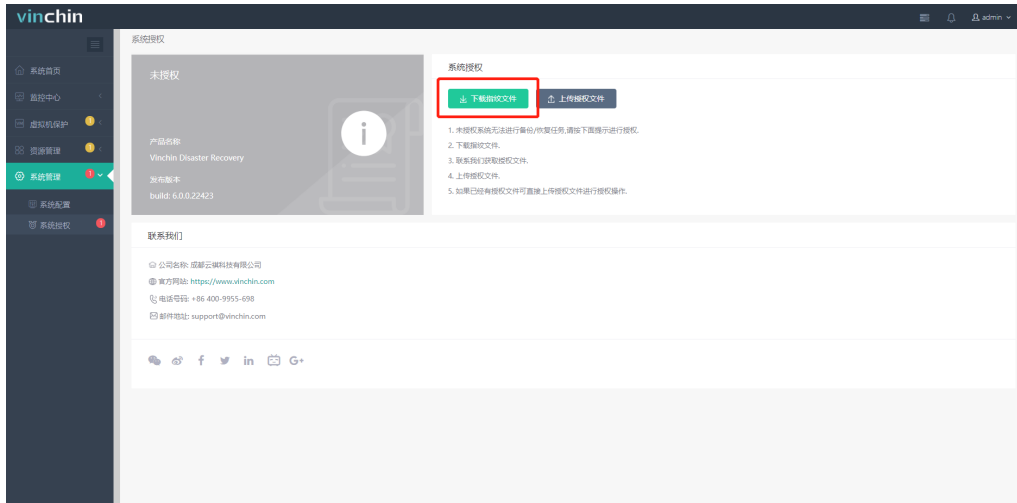
说明

推荐使用 Chrome 39+、Firefox 19+ 及其以上版本的浏览器，推荐分辨率为 1440*900 或者更高。



3.2.4. 系统授权

点击【系统管理】→【系统授权】→【下载指纹文件】，下载得到一个名为“thumbprint.txt”的指纹文件，可通过官网链接<https://www.vinchin.cn/software/vm-backup-software-trial-free.html>申请测试授权，或者通过页面下方的联系方式联系云祺科技，将指纹文件发给云祺科技，云祺科技会根据您的需求提供相应的授权文件“licence.key”。



将授权文件“licence.key”上传到备份系统，即可完成备份系统的授权激活。

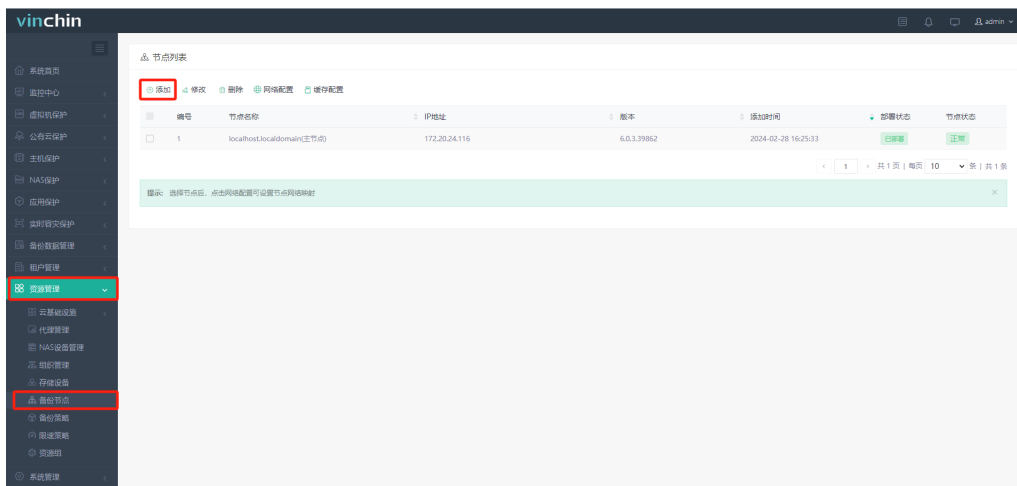
3.3. 安装备份系统子节点 Node(可选)

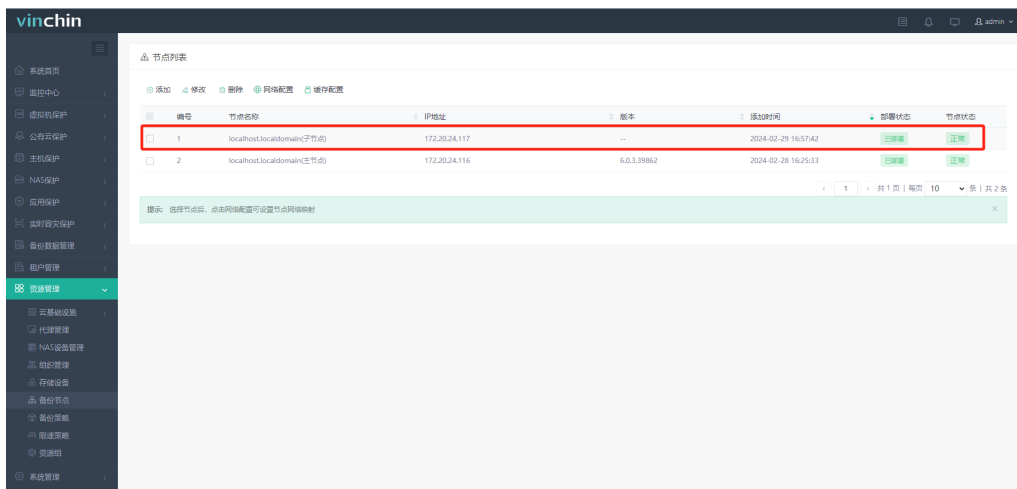
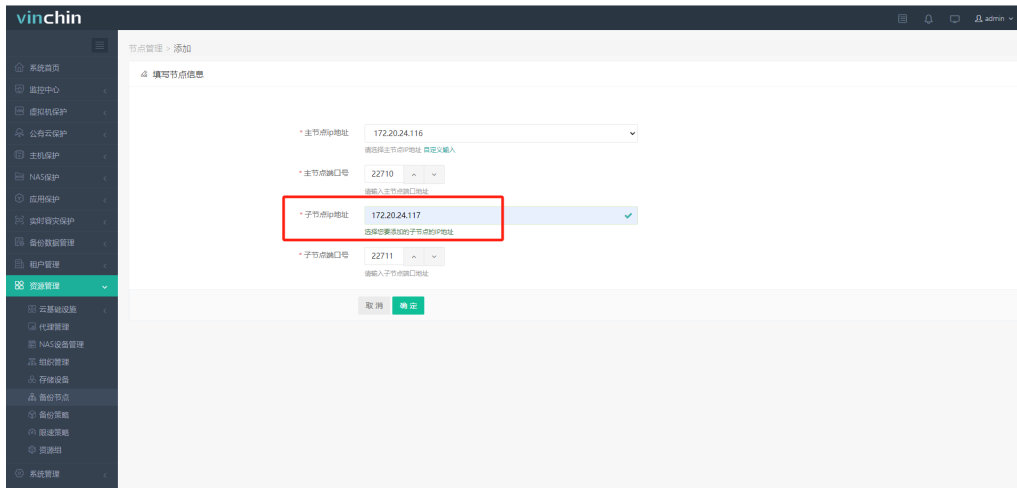
一般备份环境只需要安装备份系统server即可满足备份需求，大型环境可使用备份系统的多节点扩展功能，再安装多个子节点系统，将子节点ISO镜像“Vinchin_Disaster_Recovery_NODE_x.x.x.xxxxx.iso”，制作成U盘或光盘引导，安装方法参见章节3。

⚠ 注意

- 1、配置备份子节点系统 IP 不要与备份系统 Server IP 冲突，且二者可互相 ping 通。
- 2、备份子节点系统没有 web 管理页面，由主节点 Server 统一管理。

在备份系统中点击【资源管理】-【备份节点】-【添加】，输入子节点IP地址，点击“确定”即可完成子节点添加。





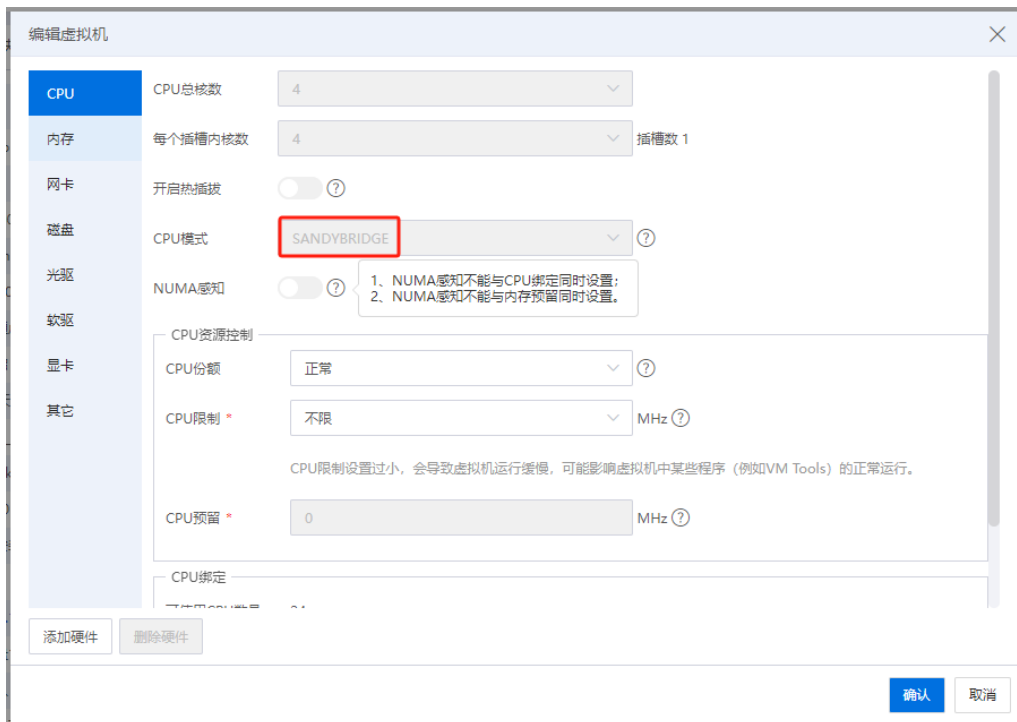
4. 部署到虚拟化平台

备份系统部署到不同虚拟化平台，创建配置有些许差异，可参照章节4.1。

本节以部署备份系统到VMware为例，详情请参照章节4.2。

4.1. 部署到其他虚拟化

- 部署在 InCloud Sphere KVM，需将 CPU 模式设置为“SANDYBRIDGE”



- 部署在 Sangfor HCI，需开启“Host CPU”



- 部署在 ZStack Cloud，需将 CPU 模式设置为“host-model”

基本信息

启用状态：▶ 运行中

控制台：📄 打开控制台

虚拟机类型：KVM

CPU架构：x86_64

CPU模式：ⓘ host-model

CPU：4核

- 部署在 Sangfor Cloud Platform，需将 vCPU 型号设置为“Haswell-noTSX”

CPU预留： 启用 ⓘ

CPU频率限制： 启用

大页内存： 启用 ⓘ

NUMA调度： 启用 ⓘ

Host CPU： 启用 ⓘ

高性能时钟： 启用 ⓘ

CPU独占： 启用 ⓘ

运行位置：

vCPU型号： ⓘ

- 部署在 H3C UIS 超融合，需将 CPU 工作模式设置为“直通模式”

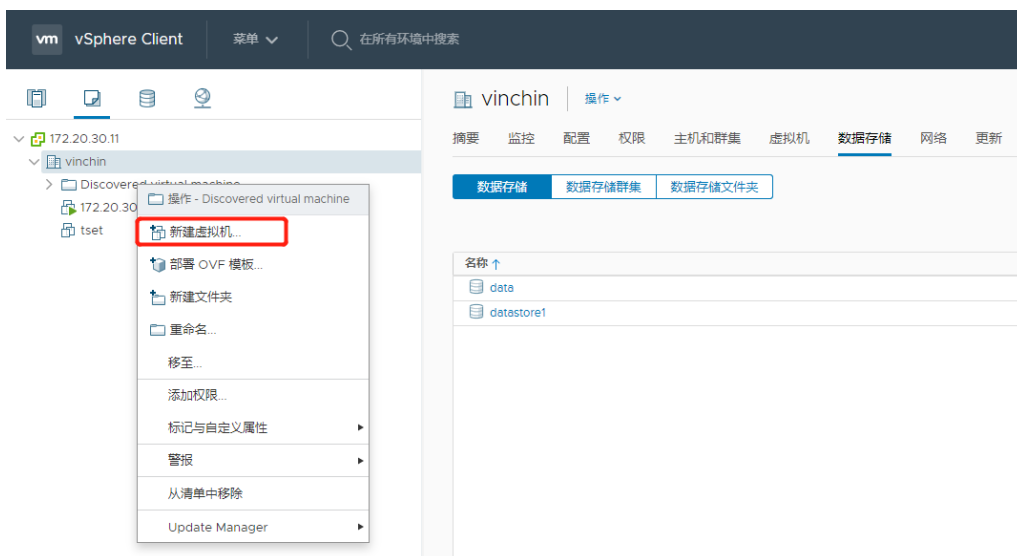


- 部署在 HuaWei Fusion Compute KVM，需使用 UEFI 引导
- 部署在 openstack 不能直接用 ISO 格式的装，需要先做出启动盘

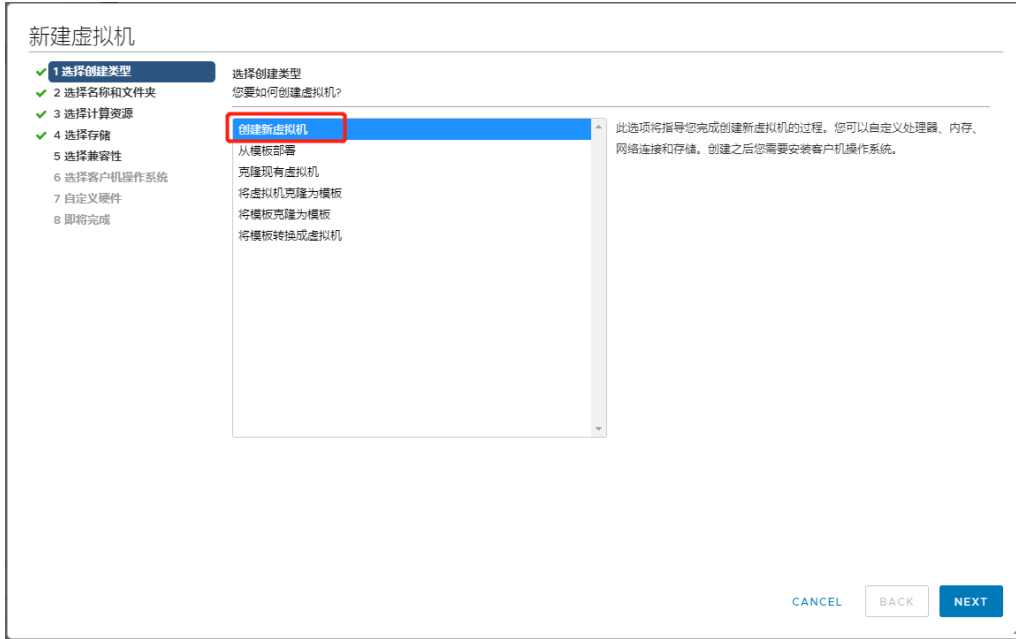
4.2. 创建 VMware 虚拟机

备份系统安装部署到VMware vSphere ESXi主机上，先通过vSphere client连接主机或者vCenter，创建虚拟机，再安装备份系统ISO镜像。

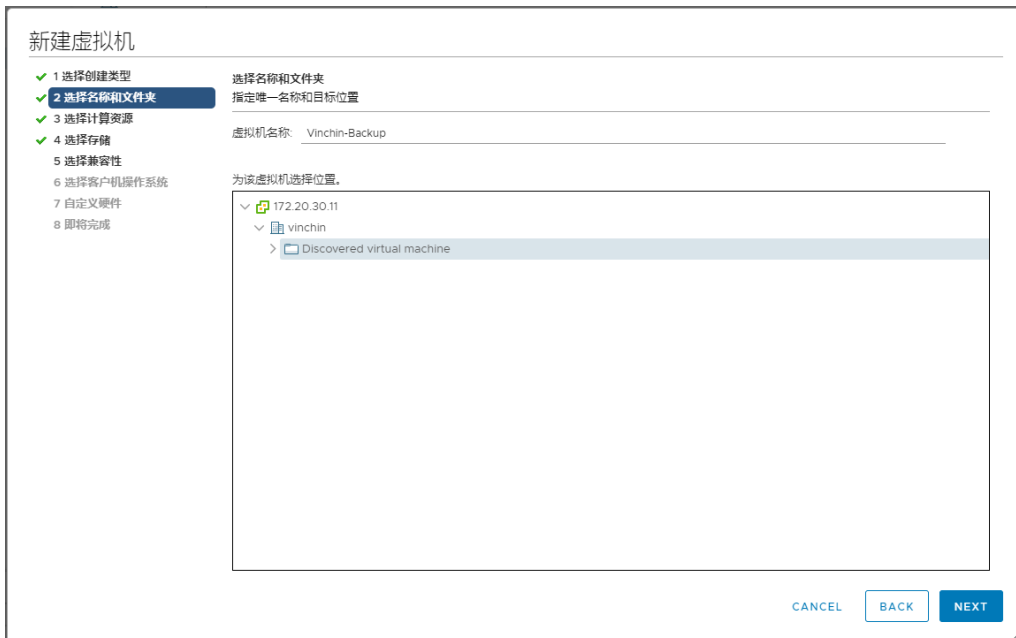
1. 点击鼠标右键，选择新建虚拟机



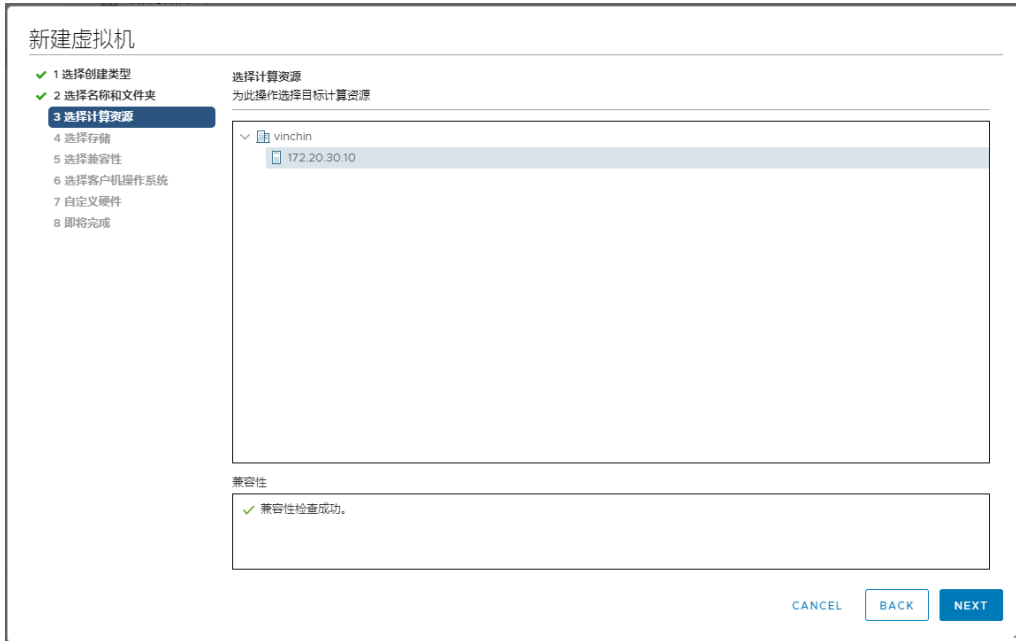
2. 创建新虚拟机，点击下一步



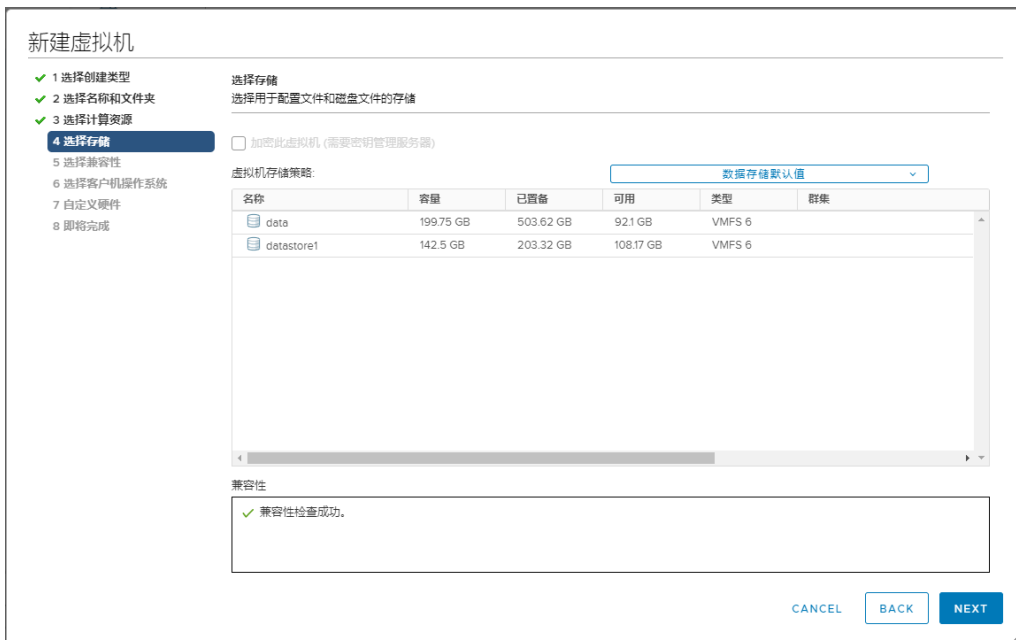
3. 输入虚拟机名称，选择虚拟机存放文件夹



4. 选择计算机资源



5. 选择虚拟机目标存储



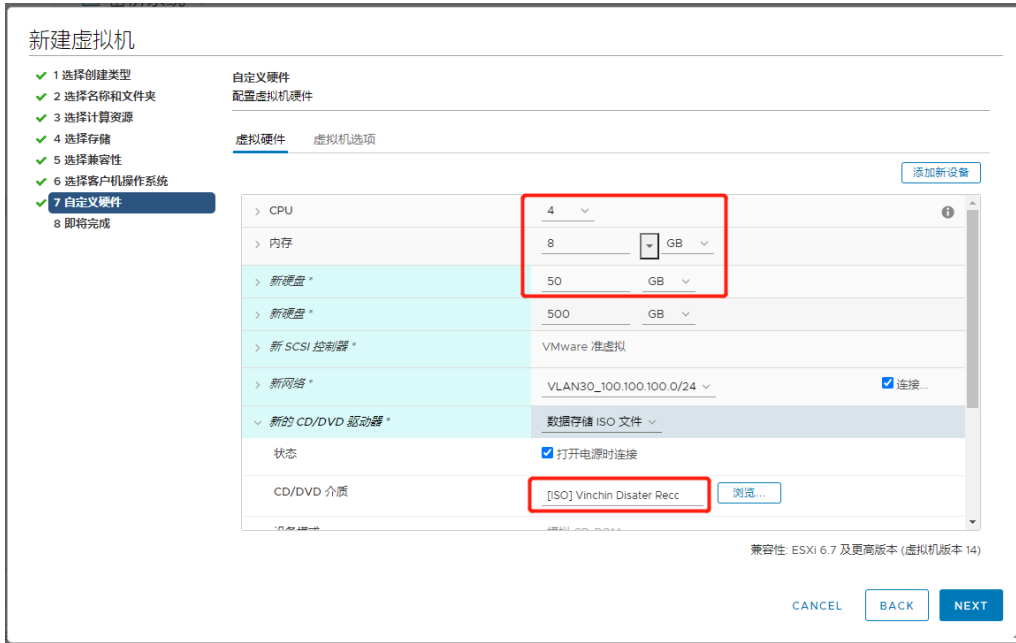
6. 选择兼容性



7. 选择客户机操作系统为：Rocky Linux（64位）



8. 自定义硬件配置，新增硬盘作为备份数据盘，大小自定义；新的CD/DVD驱动器选择备份系统ISO镜像



9. 确认相关配置，完成虚拟机创建



4.3. 安装备份系统主节点 Server

在安装云祺容灾备份系统前，请确认备份系统ISO镜像已挂载连接。

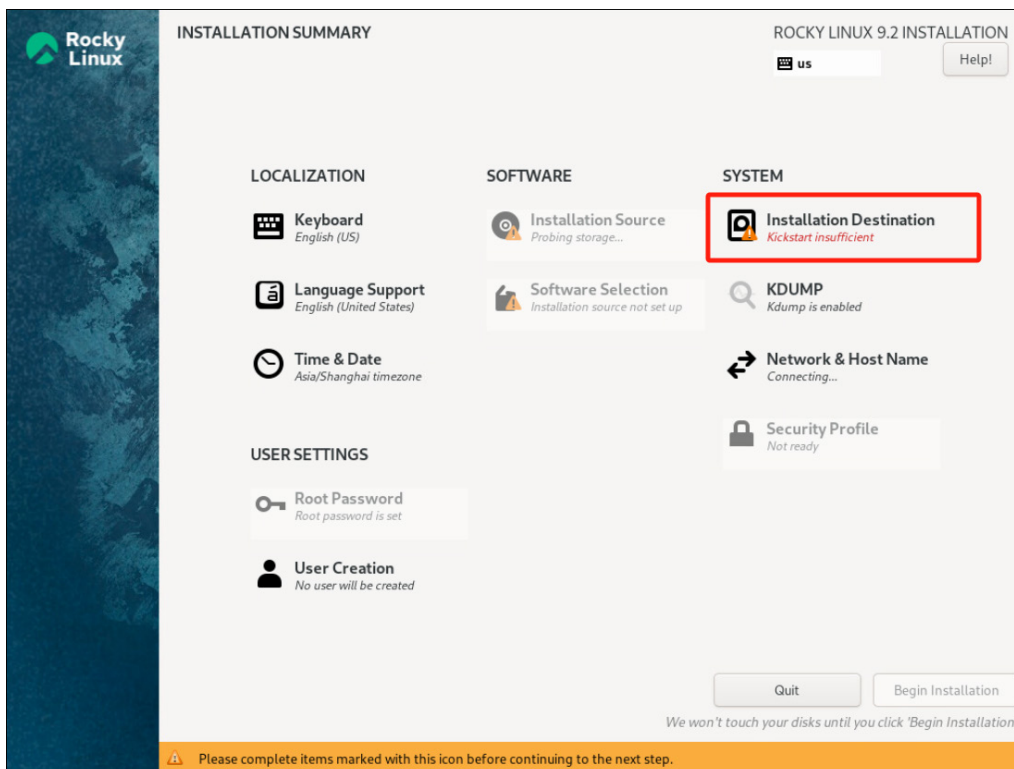
4.3.1. 安装引导

启动虚拟机，选择Install Rocky Linux 9.2回车

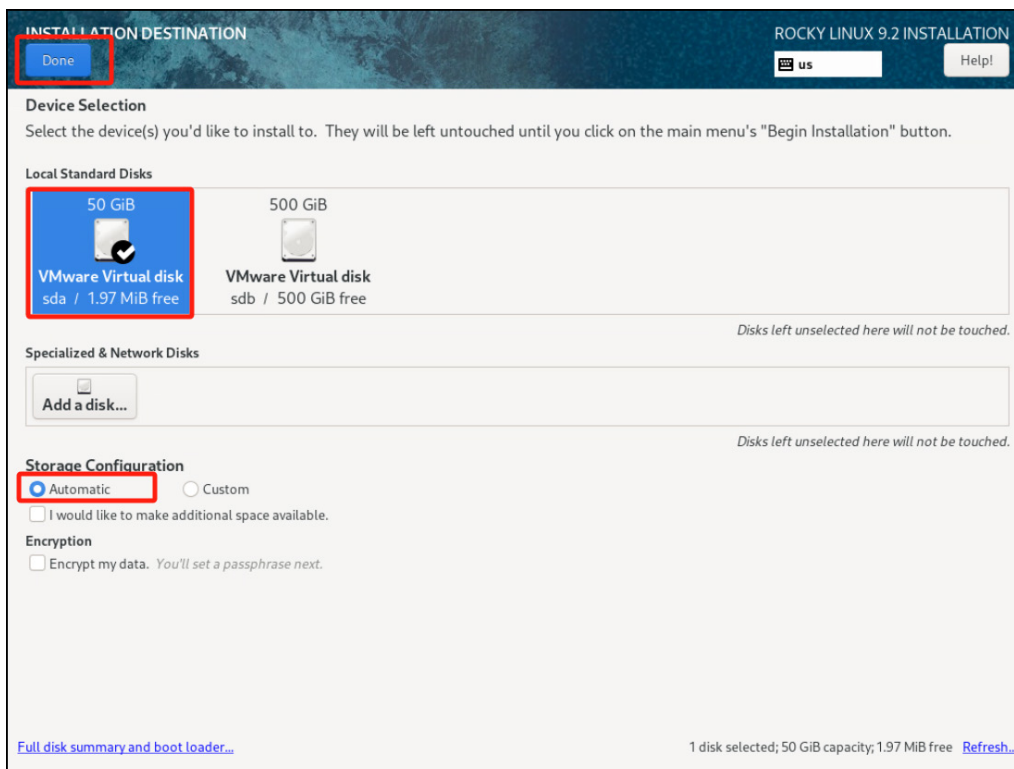


4.3.2. 安装配置

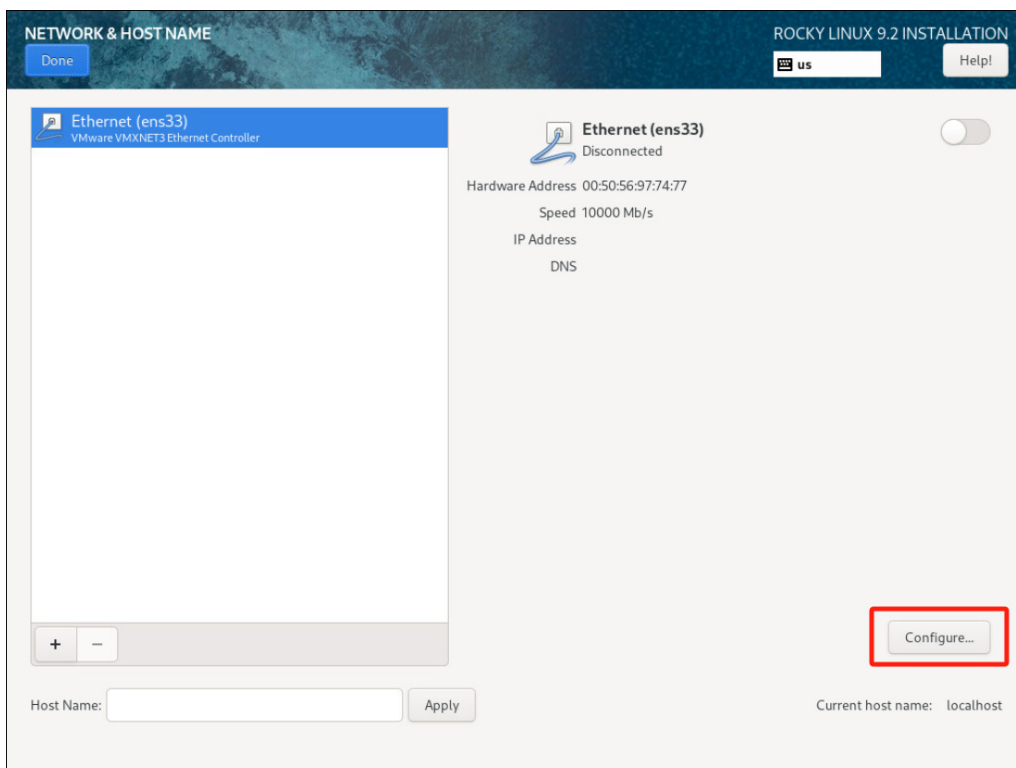
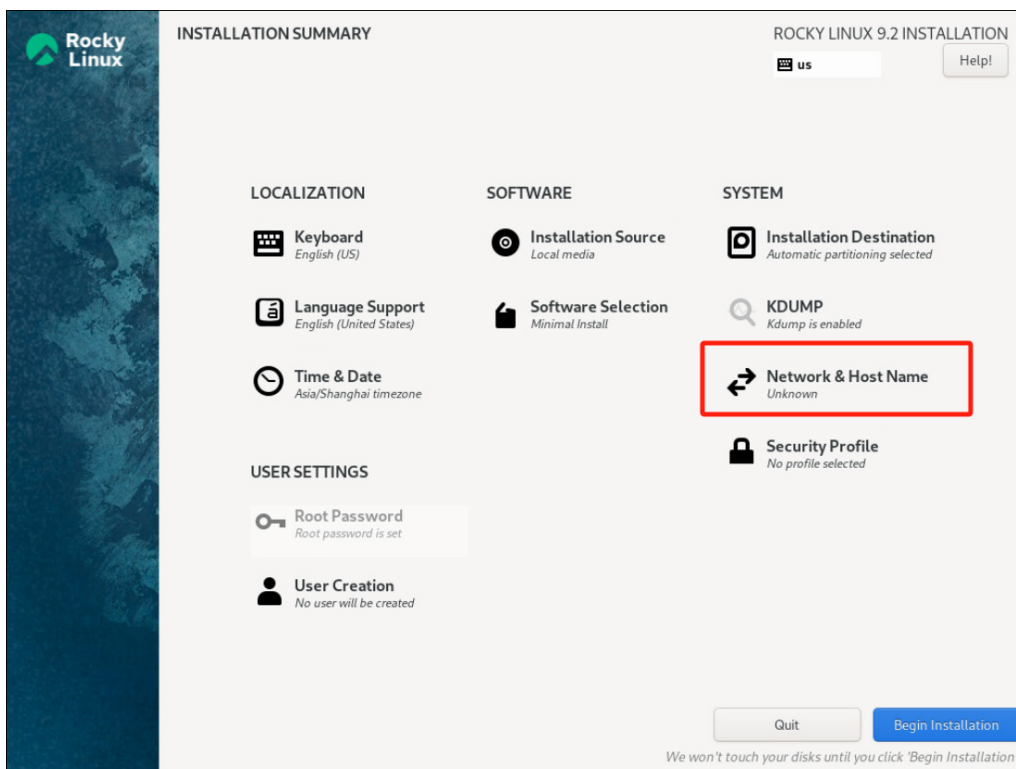
1. 选择安装系统盘



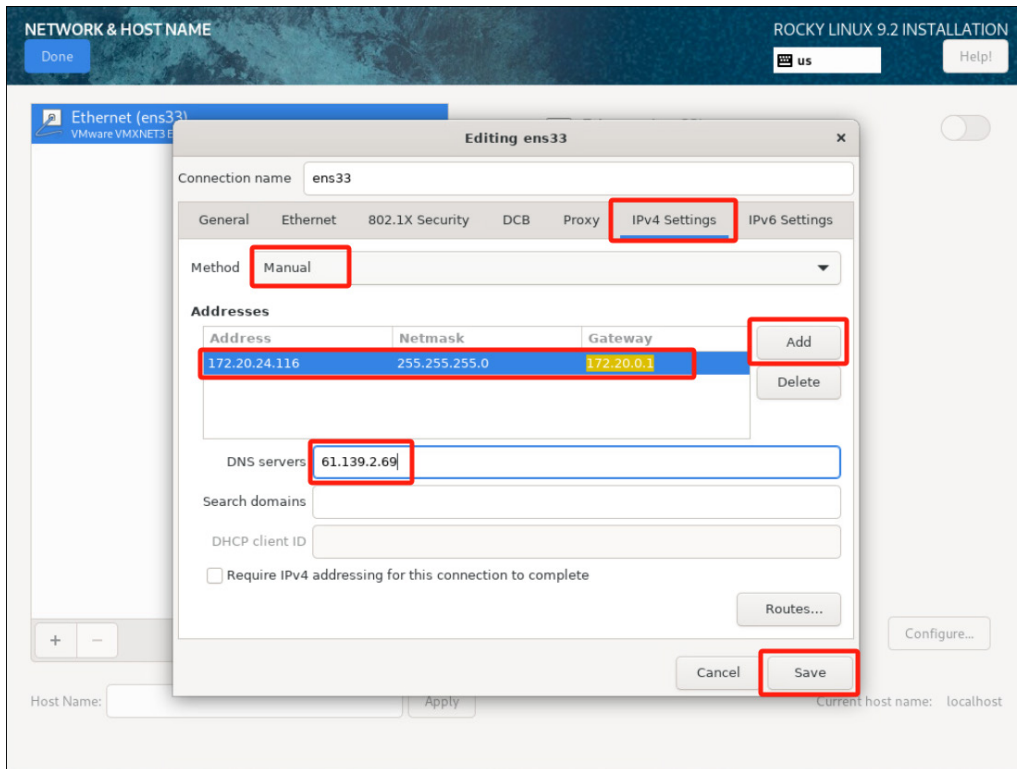
2. 选择一个硬盘作为安装系统盘（若是有多块硬盘只能选择一个盘安装系统，其他硬盘可作为备份系统的备份存储数据盘，系统盘不可作为数据盘）



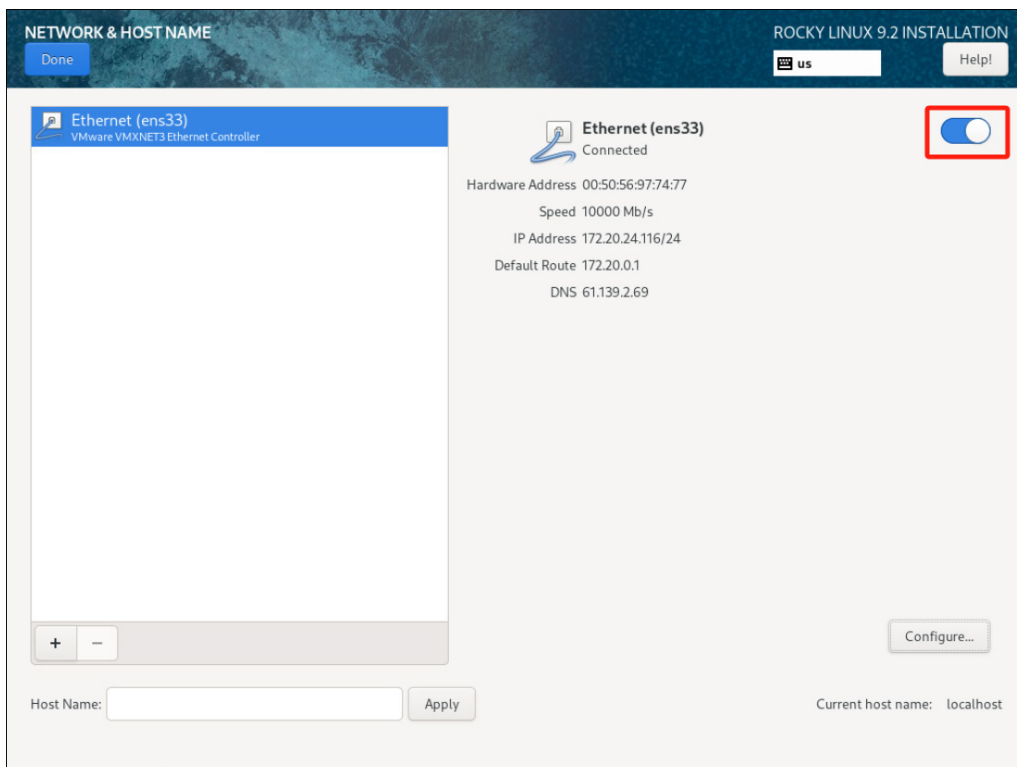
3. 网络配置



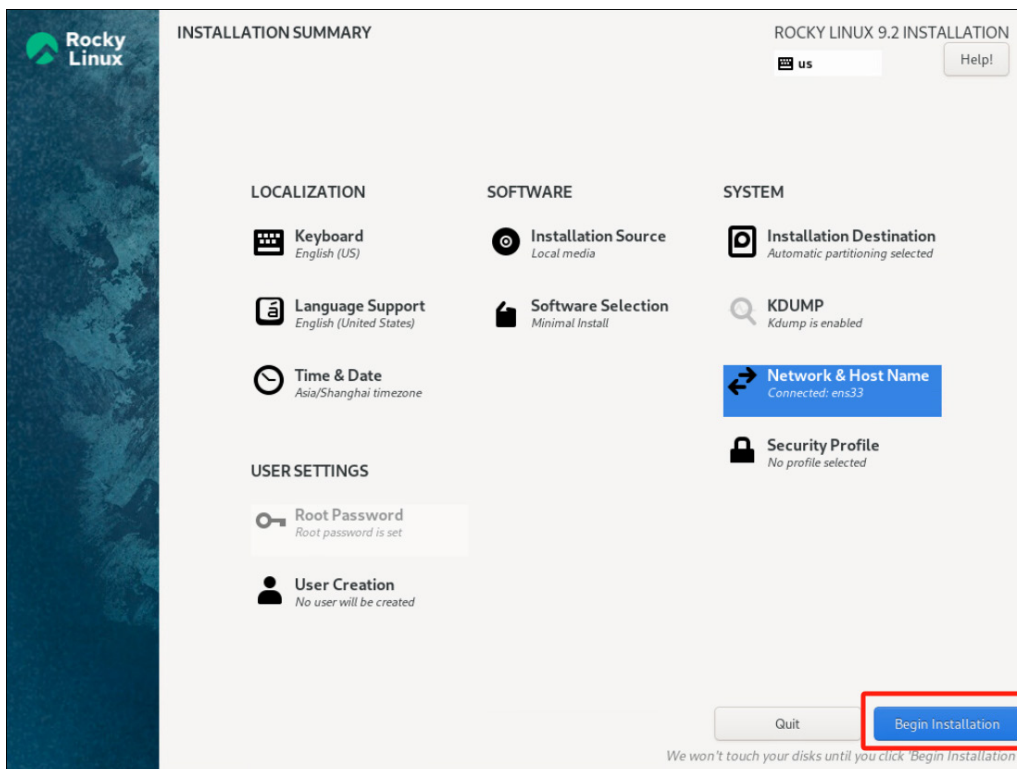
网络配置完成点击【Save】保存配置



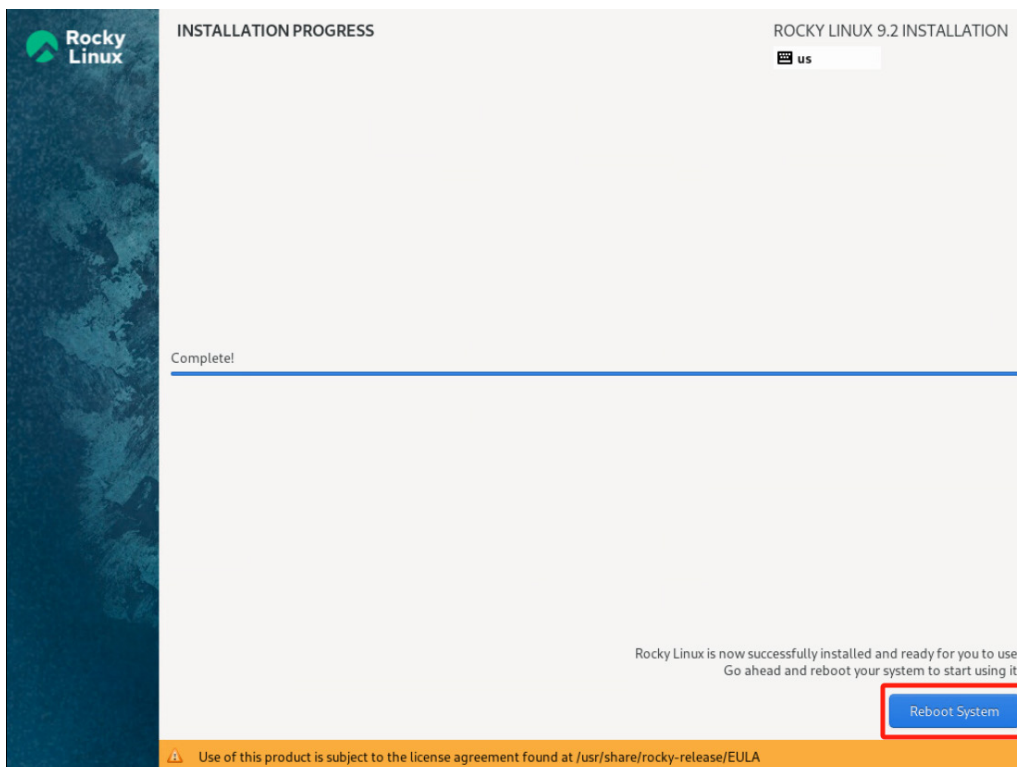
开启网卡连接，可以看到配置的网卡信息，点击【Done】返回首页



4. 其他项默认配置，点击【Begin installation】开始安装



5. 安装完成，拔出U盘或光盘，点击【Reboot System】重启



4.3.3. 登录界面

重启完成后，登录备份系统web管理页面。

在浏览器中输入备份系统的IP地址访问 (<https://IP>)，登录系统默认用户名: **admin** 密码: **Admin@3R**

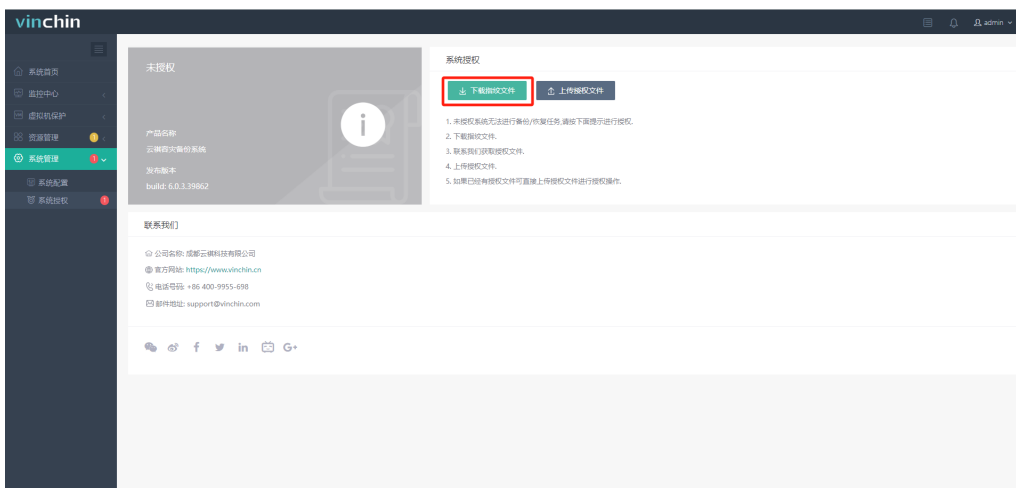
说明

推荐使用 Chrome 39+、Firefox 19+ 及其以上版本的浏览器，推荐分辨率为 1440*900 或者更高



4.3.4. 系统授权

点击【系统管理】-【系统授权】，在系统授权页面点击【下载指纹文件】，下载得到一个名为“thumbprint.txt”的指纹文件，可通过官网链接<https://www.vinchin.cn/software/vm-backup-software-trial-free.html>申请测试授权，或者通过页面下方的联系方式联系云祺科技，将指纹文件发给云祺科技，云祺科技会根据您的需求提供相应的授权文件“licence.key”。



将授权文件“licence.key”上传到备份系统，即可完成备份系统的授权激活。

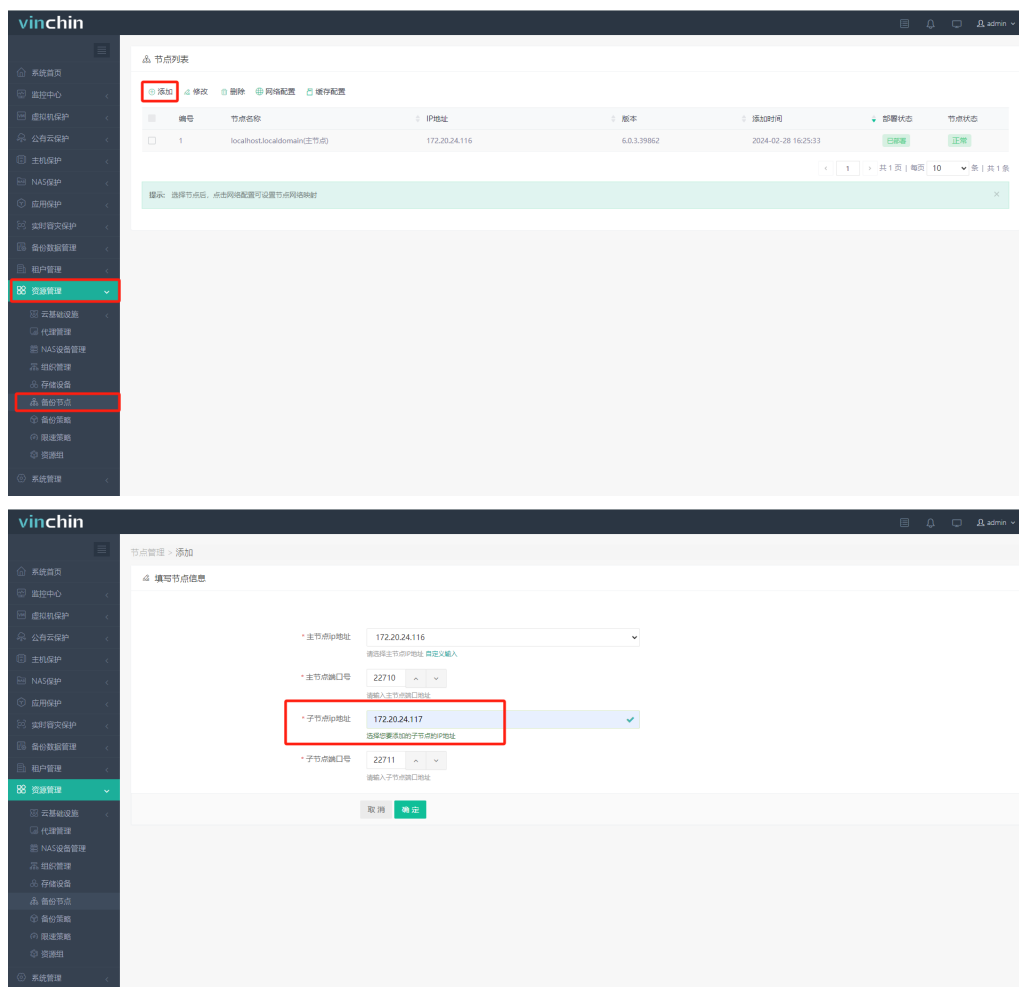
4.4. 安装备份系统子节点 Node(可选)

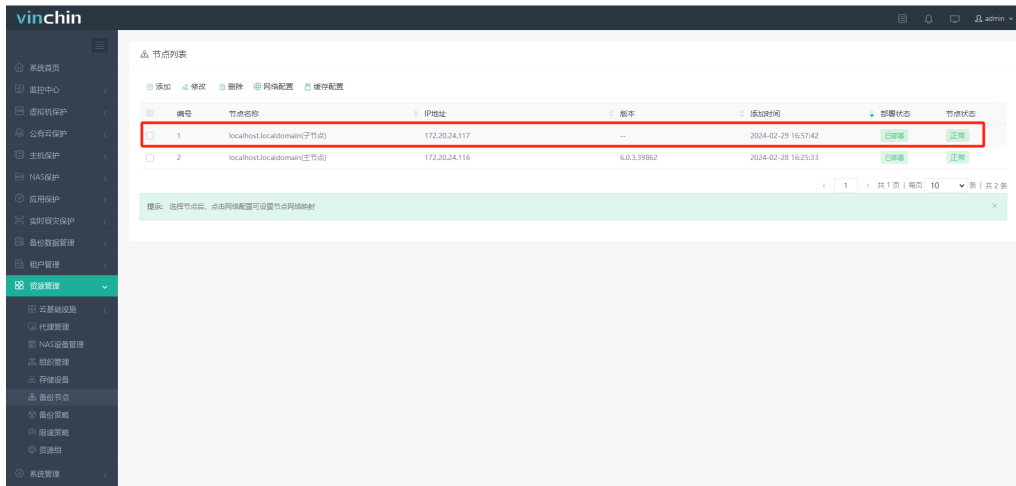
一般备份环境只需要安装备份系统server即可满足备份需求，大型环境可使用备份系统的多节点扩展功能，再安装多个子节点系统，将子节点ISO镜像“[Vinchin_Disaster_Recovery_NODE_x.x.x.xxx.iso](#)”，制作成U盘或光盘引导，安装方法参见章节3。

⚠ 注意

- 1、配置备份子节点系统 IP 不要与备份系统 Server IP 冲突，且二者可互相 ping 通
- 2、备份子节点系统没有 web 管理页面，由主节点 Server 统一管理

在备份系统中点击【资源管理】-【备份节点】-【添加】，输入子节点IP地址，点击“确定”即可完成子节点添加。





The screenshot displays the Vinchin management console interface. On the left is a dark sidebar with a menu containing various system management options. The main content area is titled '节点列表' (Node List) and features a table with two columns: '部署状态' (Deployment Status) and '节点状态' (Node Status). The first row of the table is highlighted with a red border. Below the table, there is a green notification box with a warning icon and a message in Chinese.

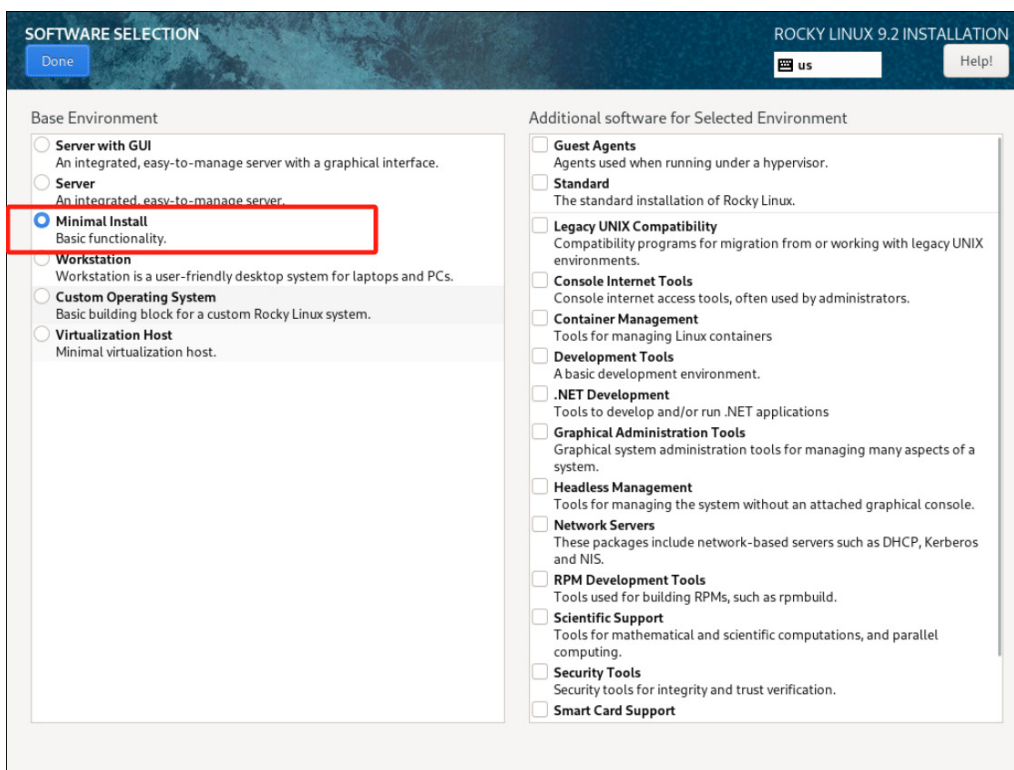
编号	节点名称	IP地址	版本	添加时间	部署状态	节点状态
1	localhost.localdomain(子节点)	172.20.24.117	--	2024-02-29 16:57:42	已部署	正常
2	localhost.localdomain(主节点)	172.20.24.116	6.0.3.39862	2024-02-28 16:25:33	已部署	正常

提示: 选择节点后, 点击网络配置可设置节点网络映射

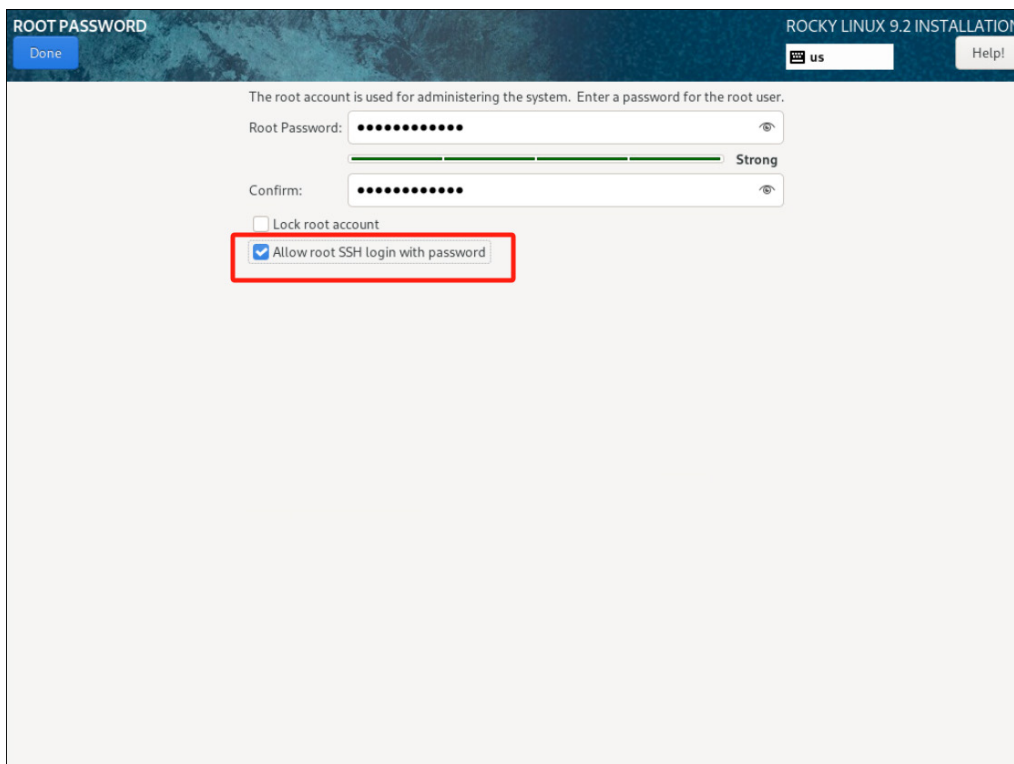
5. RPM 包安装（可选）

5.1. 操作系统安装

RPM包方式安装备份系统需要先最小化安装好Rocky Linux 9.2系统，建议安装时语言选择为English。



在配置系统密码时需勾选“Allow root SSH login with password”以便后续进行远程操作。



ROOT PASSWORD

ROCKY LINUX 9.2 INSTALLATION

Done

us Help!

The root account is used for administering the system. Enter a password for the root user.

Root Password: [password field] Strong

Confirm: [password field]

Lock root account

Allow root SSH login with password

若在图形化界面安装时忘记配置IP，可使用 ([a href="#">这里]) 方式进行IP设置：

可使用如下命令查看网卡名称：

```
cd /etc/NetworkManager/system-connections/
```

```
ls -lh
```

```
[root@localhost ~]# cd /etc/NetworkManager/system-connections/
[root@localhost system-connections]# ls -lh
total 4.0K
-rw-----. 1 root root 262 Mar 26 02:40 ens33.nmconnection
[root@localhost system-connections]#
```

Rocky网络配置命令为：

```
vi /etc/NetworkManager/system-connections/ens33.nmconnection
```

说明

“ens33.nmconnection”是网卡名称，不同设备的网卡名称可能有所不同，根据自身情况修改即可。

```
[[connection]
id=ens33
uuid=fcdb33fa-b56d-3bb1-a4d7-0bec181bbdf1
type=ethernet
autoconnect-priority=-999
interface-name=ens33

[ethernet]

[ipv4]
address1=172.20.24.112/18,172.20.0.1
dns=61.139.2.69;
method=manual

[ipv6]
addr-gen-mode=eui64
method=auto

[proxy]
```

执行 `systemctl restart NetworkManager`，重启网卡

```
[root@localhost ~]# systemctl restart NetworkManager
[root@localhost ~]# █
```

5.2. 备份系统安装

安装备份系统前请先上传依赖包和备份系统包：

- 6.0_installed_rpms_Rocky9.2.tar.gz
- installq.sh
- vinchin_enterprise-6.0.x.xxxxx.rocky9.x86_64.tar.gz

```
[root@localhost ~]# ls
6.0_installed_rpms_Rocky9.2.tar.gz  anaconda-ks.cfg  installq.sh  vinchin_enterprise-6.0.3.42377.rocky9.x86_64.tar.gz
[root@localhost ~]# █
```

执行 `installq.sh` 脚本，配置防火墙和SELinux规则

```
[root@localhost ~]# sh installq.sh
Removed "/etc/systemd/system/multi-user.target.wants/firewalld.service".
Removed "/etc/systemd/system/dbus-org.fedoraproject.FirewallD1.service".
"done"
[root@localhost ~]# █
```

解压依赖包：`tar -zxvf 6.0_installed_rpms_Rocky9.2.tar.gz`

```
[root@localhost ~]# tar -zxvf 6.0_installed_rpms_Rocky9.2.tar.gz
install_deps/
install_deps/rpm/
install_deps/rpm/chkconfig-1.20-2.el9.x86_64.rpm
install_deps/rpm/initscripts-10.11.5-1.el9.x86_64.rpm
install_deps/rpm/openssh-9.3p1-1.el9.x86_64.rpm
install_deps/rpm/openssh-server-9.3p1-1.el9.x86_64.rpm
install_deps/rpm/openssh-clients-9.3p1-1.el9.x86_64.rpm
install_deps/rpm/perl-Symbol-1.08-480.el9.noarch.rpm
install_deps/rpm/perl-SelectSaver-1.02-480.el9.noarch.rpm
install_deps/rpm/perl-IPC-Open3-1.21-480.el9.noarch.rpm
install_deps/rpm/perl-Getopt-Std-1.12-480.el9.noarch.rpm
install_deps/rpm/perl-FileHandle-2.03-480.el9.noarch.rpm
install_deps/rpm/perl-File-stat-1.09-480.el9.noarch.rpm
install_deps/rpm/perl-File-Basename-2.85-480.el9.noarch.rpm
install_deps/rpm/perl-English-1.11-480.el9.noarch.rpm
install_deps/rpm/perl-Class-Struct-0.66-480.el9.noarch.rpm
install_deps/rpm/perl-AutoLoader-5.74-480.el9.noarch.rpm
install_deps/rpm/perl-Net-SSLeay-1.92-2.el9.x86_64.rpm
```

解压得到install_deps文件夹

进入解压目录: `cd install_deps/`

执行脚本: `./deps_install.sh`

```
[root@localhost ~]# cd install_deps/
[root@localhost install_deps]# ./deps_install.sh
0 files removed
full-update
Last metadata expiration check: 0:00:01 ago on Mon 25 Mar 2024 03:17:57 AM EDT.
Dependencies resolved.
=====
Package                               Architecture                               Version
=====
Enabling module streams:
php                                     remi-8.3
Transaction Summary
=====
```

```
Upgraded:
  openssh-9.3p1-1.el9.x86_64                openssh-clients-9.3p1-1.el9.x86_64
Installed:
  boost-regex-1.75.0-8.el9.x86_64          chkconfig-1.20-2.el9.x86_64
  gdb-headless-10.2-10.el9.0.1.x86_64     initscripts-10.11.5-1.el9.x86_64
  libsmblclient-4.17.5-103.el9_2.x86_64   libuv-1:1.42.0-1.el9.x86_64
  nodejs-docs-1:16.20.2-3.el9_2.noarch    nodejs-full-i18n-1:16.20.2-3.el9_2.x86_64
  pcp-conf-6.0.1-5.el9_2.x86_64           pcp-libs-6.0.1-5.el9_2.x86_64
  samba-client-4.17.5-103.el9_2.x86_64   scsi-target-utils-1.0.88-1.x86_64
  sysstat-12.5.4-5.el9.x86_64            tcpdump-4:4.99.0-6.el9.x86_64
  wget-1.21.1-7.el9.x86_64                zip-3.0-35.el9.x86_64

Complete!
[root@localhost install_deps]#
```

在root目录下解压:

`tar -zxvf vinchin_enterprise-6.0.x.xxxxx.rocky9.x86_64.tar.gz`

```
[root@localhost ~]# tar -zxvf vinchin_enterprise-6.0.3.42377.rocky9.x86_64.tar.gz
vinchin-6.0.3.42377/
vinchin-6.0.3.42377/vinchin-6.0.3.42377.rpm
vinchin-6.0.3.42377/module.tar.gz
vinchin-6.0.3.42377/module_install.sh
vinchin-6.0.3.42377/publish.log
[root@localhost ~]#
```

进入解压目录安装:

`cd vinchin-6.0.x.xxxxx`

`rpm -ivh vinchin-6.0.x.xxxxx.rpm`


```
[root@localhost ~]# cd vinchin-6.0.3.42377/
[root@localhost vinchin-6.0.3.42377]# rpm -ivh vinchin-6.0.3.42377.rpm
Verifying... ##### [100%]
Preparing... ##### [100%]
Updating / installing...
 1:vinchin-6.0.3.42377-1.e19 ##### [100%]

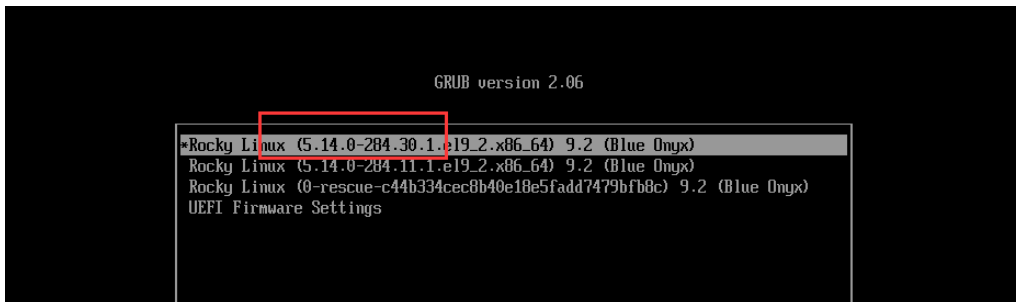
Start to install and configure software ...
Install successfully.
[root@localhost vinchin-6.0.3.42377]#
```

安装插件等模块:

```
bash module_install.sh
```

```
[root@localhost vinchin-6.0.3.42377]# bash module_install.sh
uncompress module file ...
install agent file ...
install proxy file ...
install appliance file ...
done
[root@localhost vinchin-6.0.3.42377]#
```

安装完成, 重启系统, 选择“Rocky Linux (5.14.0-284.30.1.e19_2.x86_64)9.2”回车。



5.3. 登录界面

在浏览器中输入备份系统的IP地址访问 (<https://IP>), 登录系统默认用户名: [admin](#) 密码: [Admin@3R](#)

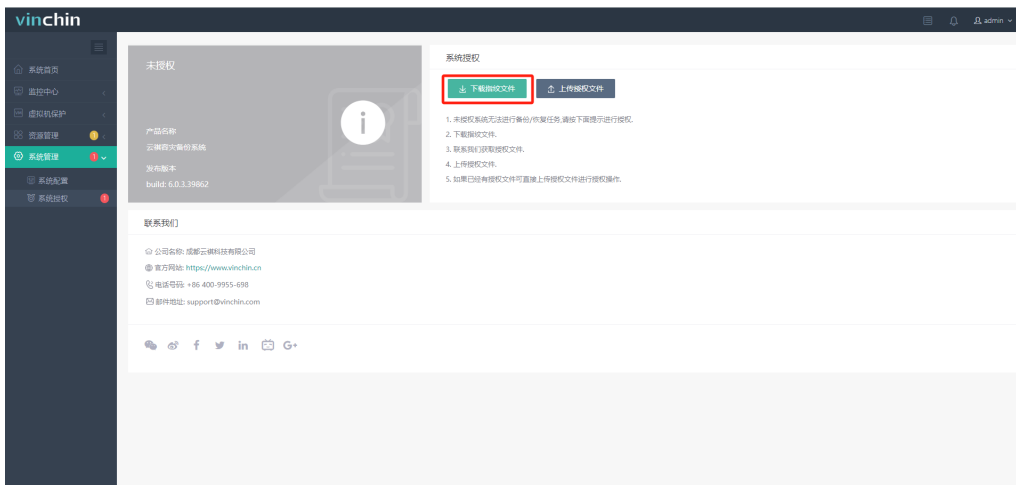
说明

推荐使用 Chrome 39+、Firefox 19+ 及其以上版本的浏览器, 推荐分辨率为 1440*900 或者更高。



5.4. 系统授权

点击【系统管理】-【系统授权】，在系统授权页面点击【下载指纹文件】，下载得到一个名为“thumbprint.txt”的指纹文件，可通过官网链接<https://www.vinchin.cn/software/vm-backup-software-trial-free.html>申请测试授权，或者通过页面下方的联系方式联系云祺科技，将指纹文件发给云祺科技，云祺科技会根据您的需求提供相应的授权文件“licence.key”。



将授权文件“licence.key”上传到备份系统，即可完成备份系统的授权激活。

vinchin

云 祺 科 技

热线:400-9955-698

邮箱:support@vinchin.com

电话:028-85530156

网站:www.vinchin.cn

地址:中国(四川)成都云华路333号国家西部信息安全产业园8栋3-5层、7栋3层



欢迎关注
云祺官方公众号



欢迎咨询
云祺客服



欢迎关注
云祺官方视频号